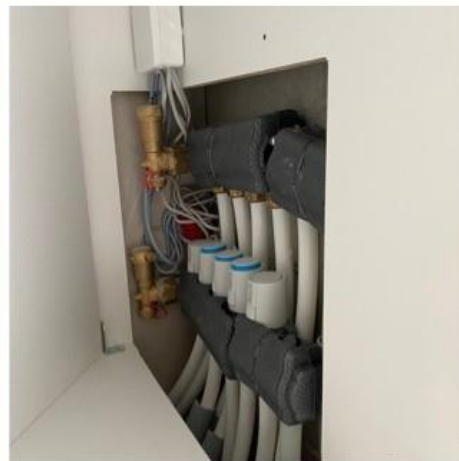


# BEBOERHÅNDBOG FOR AFD. 35



# INDHOLD

---

<b>AFSNIT 1: VELKOMMEN .....</b>	<b>1</b>
VELKOMMEN.....	2
OVERSIGT .....	3
<b>AFSNIT 2: GULVE, VÆGGE OG LOFTER .....</b>	<b>4</b>
TRÆGULVE.....	4
VÆGGE .....	6
LOFTER .....	9
<b>AFSNIT 3: VINDUER OG DØRE .....</b>	<b>11</b>
VINDUER.....	11
INDVENDIGE DØRE .....	33
BORING OG SKRUNING I VINDUES- OG DØRLYSNINGER .....	36
<b>AFSNIT 4: UDENDØRS AREALER .....</b>	<b>37</b>
TERRASSER .....	38
SVALEGANGE.....	39
<b>AFSNIT 5: KØKKEN OG GARDEROBESKABE .....</b>	<b>40</b>
KØKKEN .....	40
<b>AFSNIT 6: BADEVÆRELSE .....</b>	<b>45</b>
GULVAFLØB .....	49
BADEKABINENS VÆGGE .....	51
<b>AFSNIT 7: VARME.....</b>	<b>53</b>
RADIATORER.....	53
GULVVARME .....	53
<b>AFSNIT 8: VENTILATION .....</b>	<b>54</b>
<b>AFSNIT 9: INDEKLIMA .....</b>	<b>55</b>
INDEKLIMAET .....	55
<b>AFSNIT 10: TEKNIK – BRAND, EL, VAND OG VARME .....</b>	<b>58</b>
RØGALARM .....	58
ADFÆRD VED OG IFT. BRAND.....	60
DØRTELEFON.....	61
EL – INSTALLATION .....	63
TEKNIKS KAB.....	65
INTERNET OG KABEL TV .....	67
<b>AFSNIT 11: HVIDEVARER .....</b>	<b>68</b>
OVN, KOGEPLADE, OPVASKEMASKINE OG KØLE-/FRYSESKAB.....	68
VASKEMASKINE OG TØRRETUMBLER .....	68
<b>AFSNIT 12: AFFALD .....</b>	<b>70</b>
<b>AFSNIT 13: ELEVATOR .....</b>	<b>76</b>
<b>AFSNIT 14: EL-LADESSTANDER.....</b>	<b>77</b>

# AFSNIT 1: VELKOMMEN

---

Den: 11-02-2022

Revideret:

# VELKOMMEN

Tillykke med din/jeres nye bolig. Vi håber du/I vil blive glade for at bo i boligen. Vi arbejder i Boligforeningen Søbo på at få afdelingen DGNB Guld certificeret. DGNB er en bæredygtighedscertificering, som sikrer et sundt og klimavenligt byggeri for jer og for miljøet.

Denne håndbog er en vejledning, der forklarer hvordan I bedst rengør og vedligeholder inventar, vinduer, gulve, hårde hvidevarer m.v. samt forklare, hvilke tekniske installationer I bør have kendskab til. Håndbogen beskriver desuden, hvordan I som bruger af lejligheden, kan implementere en bæredygtig og energirigtig adfærd.

Henvendelse vedr. lejligheden, driftsforstyrrelser på tekniske installationer eller fællesarealer, skal rettes til jeres gårdmand, tlf. 40 92 94 46. Kontaktinformationerne fremgår også af vor hjemmeside [www.soebo.dk](http://www.soebo.dk)

Adgang ved hoveddør og kælderdøre foregår med nøglebrik. Alle andre steder, som entredør, cykelskure, kælderrum og postkasse, benyttes den almindelige Ruko nøgle. Ved bortkomst af nøglebrik/Ruko nøgle kontaktes inspektøraftdelingen.

Man kan fra lejlighederne, men ikke fra rækkehusene lukke personer ind via dørtelefonen med video, som er placeret ved entredøren. Ved behov for nyt navneskilt eller ændring af denne, kontaktes inspektøraftdelingen.

Postkasser er at finde på fællesarealet til Nordvesthavnsvej 4A og 4B, og Bülowvej 9-19 og foran de enkelte huse Bülowvej 21-31. Postkassen åbnes med hovednøglen.

En digital ajourført udgave af denne beboerhåndbog kan til enhver tid findes på hjemmesiden [www.soebo.dk](http://www.soebo.dk)

Her findes også de gældende ordensregler.

# OVERSIGT

OVERSIGTSTEGNING:



-  Parkeringsplads
-  Affaldssortering
-  Farligt affald
-  Cykelparkering
-  Aflåst cykelkælder
-  Depotrum i kælder
-  Ladestander til el-biler
-  Hobbyrum I kælder
-  Hovedindgange
-  HC-parkering

## AFSNIT 2: GULVE, VÆGGE OG LOFTER

---

### LAMINATGULVE

Gulvet i lejligheden er et Pergo laminatgulv af typen Modern Danish Oak, plank.



#### Tørmopping:

Fjern løst støv og snavs ved at tørmoppe med en mikrofibermoppe (40-60 cm) eller støvsuge

#### Fugtig mopping:

Brug kun fugtig moppe når det er nødvendigt. Brug Pergo All-round Floor cleaner og en moppeklud. Fugt moppekluden med varmt vand og Pergo All-round Floor Cleaner (bland 2 kapsler Pergo All-round Floor cleaner (brug låget på flasken) i 10 liter vand). Bland forsigtigt i forhold til producentens anvisninger. Overdoser ikke.

Brugt moppe skal vaskes iht. mærkning ved 60°C uden tilsætningsstoffer. Arbejd ikke i større arealer end 15-20 m<sup>2</sup> ad gangen. Sørg for, at gulvet er tørt efter fugt mopping.

Fjernelse af genstridige pletter og/eller gummimærker

For at fjerne genstridige pletter eller markeringer skal du bruge Pergo All-round Gulvrens og en ren moppe, håndklæde eller en blød svamp, hvis der er behov for ekstra behandling.

Lad det virke i et par minutter. Fjern pletten ved at tørre den af med en ren moppe fugtet med lunken vand. Gentag om nødvendigt. Tør efter bagefter.

Temperatur og relativ luftfugtighed skal være stabil i lejligheden, og bør ikke variere væsentligt i længere perioder fra 16-20 grader med en relativ luftfugtighed på 35-65%. Luftfugtigheden skal opretholdes ved at lufte ud jævnligt og undgå temperatursvingninger i lejligheden.

For at beskytte gulvet bedst muligt er der nogle tiltag du som beboer kan gøre:

- Forsyne senge og stole med filtdupper
- Brug køreplader hvor du bruger kontorstole
- Potteplanter skal forsynes med underskåle og hæves så der kan komme tilstrækkeligt med luft under skålen.

Ved indgangsdøre er det en god ide at placere måtter både udenfor og indenfor. Det mindsker mængden af grus og småsten, der kan ridse gulvet.

## VÆGGE

Der er flere forskellige typer vægge i lejligheden, både hvad angår materiale og overflader.

Væggene kan være i følgende materialer:

- Beton ved etageadskillelse, ydervægge og naboskel
- Gipsvægge ved indvendige vægge i lejligheder

Ophængning af lette ting ved stiftsømning eller limning kan umiddelbart ske på de fleste vægge. Ved tungere emner vil det være nødvendigt at benytte plugs. Disse plugs vælges efter hvilket materiale, der skal fastgøres i, og hvor stor belastning der er tale om. I gipsvægge kan der bores med almindelig skruemaskine. Ved montering i betonavæg bruges en slagboremaskine (dog ikke i vægge ved badeværelse, se afsnit 6 om badeværelse).

**Vær særlig opmærksom på følgende:**

- **Der må ikke bores i vægge med fliser!**
- **Væggen ved badeværelset er kun ca. 6 cm tyk, se afsnit 6 om badeværelse.**
- **Undgå at bore, sømme eller skrue i en lodret linje over/under stikkontakter og antennestik da der er stor risiko for at ramme kabler i væggen.**

## MALING AF VÆGGE OG LOFTER

Der er brugt forskellig maling på lofter, vægge og træværk i lejligheden:

### Lofter

Type: Acryl med spærende effekt  
Produkt: Beck & Jørgensen Iso-dan 5  
Glans: 05  
Farve: ½ tone af 9010.



### Vægge, undtagen væggen mellem køkkenbord og overskabe

Type: Acrylmaling  
Produkt: Beck & Jørgensen SuperFinish  
Glans: 10  
Farve: Hvid. RAL 9010



### Vægge mellem køkkenbord og overskabe

Type: Acrylmaling ideelt til køkkener og badeværelser, med stor krav til afvaskning  
Produkt: Beck & Jørgensen  
Glans: 25  
Farve: Hvid. RAL 9010





**Gerigter og fodlister i lejligheden:**

Type: Acrylmaling

Produkt: Beck &

Jørgensen Pari-Dan 30

Glans: 30

Farve: Hvid. RAL 9010



**Væg og loft i badeværelset:**

Type: Acrylmaling

Produkt: Flügger

Dekso H2O

Glans: 20 Halvmat

Farve: Råhvid S0500-N



## RENGØRING AF VÆGGE OG LOFTER

Renhold er en vigtig del af vedligeholdet for overfladers levetid, udseende og brugsegenskaber, men også for indeklimaet. Rengøring af malede overflader må tidligst ske en måned efter malearbejdets afslutning. Til rengøring af malede overflader kan anvendes almindeligt forekommende universalrengøringsmiddel i den af leverandøren anbefalede brugsopløsning. Der skylles efter med vand og til slut aftørres overfladerne. Rengøringen startes nedefra og fortsættes oppefter, således der ikke løber vaskevand ned over tørre vægflader og laver lyse striber.

### **Rengøring foretages eksempelvis således:**

Rengøringsmidlet i brugsopløsning påføres med blød svamp, og overfladerne bearbejdes let i kort tid. Derefter efterskylles med rent vand, og overfladerne aftørres med opvredet svamp. Der må aldrig anvendes skuremidler, skuresvampe eller andre produkter med slibende effekt.

## GENOPMALING AF VÆGGE OG LOFTER

Vedligeholdelse med maling kan ske efter behov og belastning. Inden genopmaling foretages afvaskning med Grundrens, der blandes med vand i 2% opløsning. Rengøringen udføres som nævnt under rengøring.

Til halv- og helblanke overflader fx træværk er det praktisk og hensigtsmæssigt at foretage en såkaldt slibevask. Hertil anvendes grundrensblandingen og en slibesvamp (fx 3M, Sandit eller Sandmaster).

Grundrensblandingen påføres overfladen med slibesvampen og overfladen bearbejdes på langs af emnets længderetning. Herved opnås en ren matteret overflade klar til at modtage ny behandling.

Sulfomidler, brun sæbe og sæbspåner er alle udmærkede rengøringsmidler, men bemærk at disse afgiver en fedtet hinde. Det er derfor vigtigt ved genopmaling, at denne fedtede hinde fjernes for at opnå vedhæftning af malingen. Derfor afvaskes med 32% eddikesyre blandet med vand i forholdet 1 del eddikesyre til 4 dele vand. Der anvendes samme metode som anført under rengøring.

## LOFTER

### HULDÆK

Lofterne er lavet i en type elementer, der kaldes huldæk, hvilket betyder, at der er lange runde kanaler i dem.

I forbindelse med byggeriet kan disse kanaler blive udsat for vand, som så kan ligge i disse kanaler. Mængden af vand kan variere fra et par dryp til flere liter. Nogle gange vil vandet vise sig, f.eks. når der bores for at opsætte lamper, andre gange trænger vandet ud som vist på billedet:

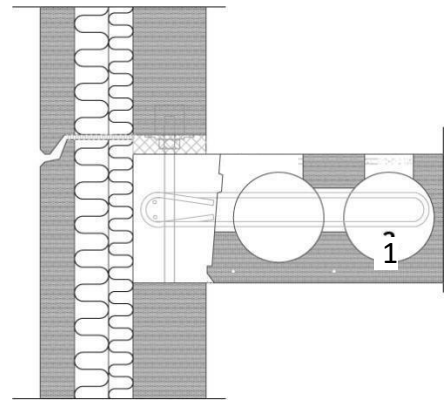


På næste side er en visuel forklaring på, hvordan et drænhul repareres. Ved denne type arbejde kontaktes inspektøraftdelingen, der rekvirerer en håndværker.

## FORKLARING AF DRÆNHULLER I MODERNE BETONBYGGERI

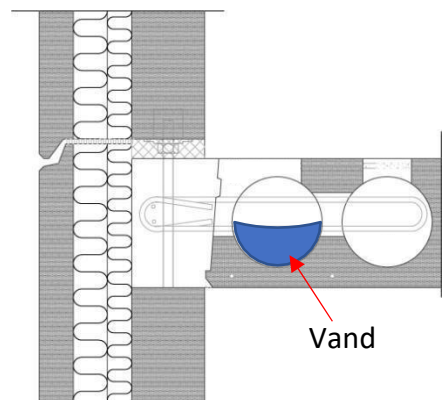
1:

På tegningen til højre, er nummer 1 huldækket. Undersiden af huldækket er det loft som ses i lejligheden.



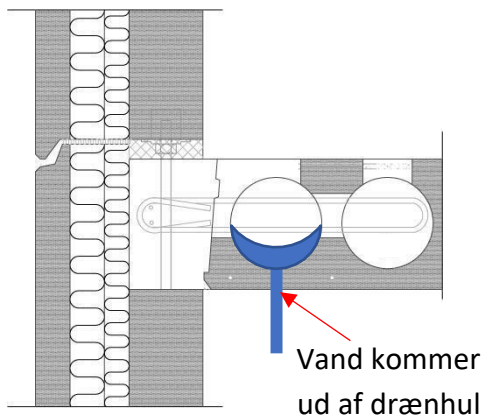
2:

I hullerne, i huldækket kan der samles vand under produktionen, transport eller i byggeperioden.



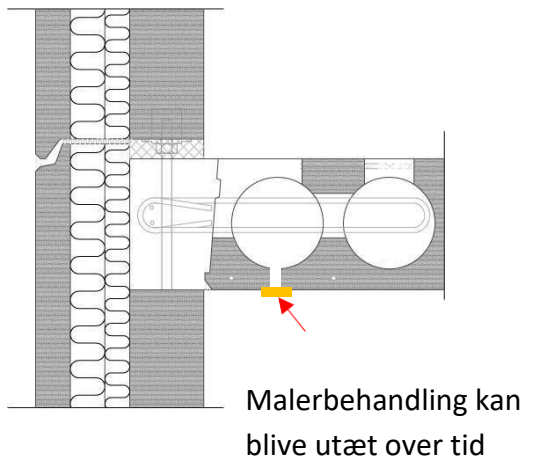
3:

For at få vandet ud, bores der hul nedefra og op i dækket. Under byggeperioden tømmes huldækkene for vand, i det omfang det er kendt.



4:

Nogle gange bliver drænhullet lukket af maleren, inden alt vandet er kommet ud. Dette kan resultere i, at der efter uger eller måneder pludselig kommer vand ud af et tildækket drænhul.

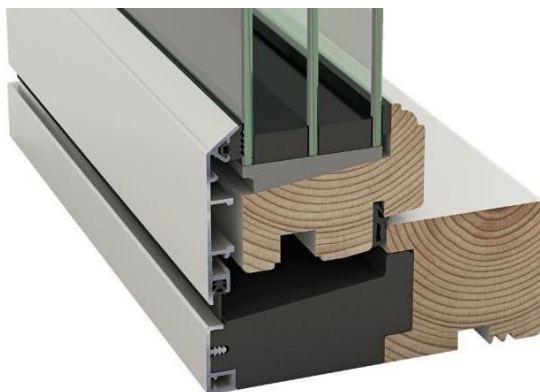


## AFSNIT 3: VINDUER OG DØRE

---

### VINDUER

Vinduer og terrassedøre i boligen er af typen Idealcombi Frame IC eller Nation IC, som er lavet i træ indvendig og aluminium udvendig (*Kendetegnes ved den brede karm*).



Idealcombi Frame IC/Nation IC

Dette afsnit indeholder brugervejledning om brug, pleje og vedligehold af de anførte vinduer.

### BETJENING AF VINDUER OG TERRASSEDØRE

Vinduerne og terrassedørene kan betjenes med samme type greb, dog er alle vinduer monteret med børnesikring over håndtaget som skal aktiveres både når vinduet åbnes men også når det skal lukkes.



# Sidehængt / Dannebrog vindue



Rammen er hængslet i sideramme og -karm med pulverlakerede taphængsler.



Anverfere kan justeres ved at stramme eller løsne øskenen i gevindpladen på rammen.



Hængslerne kan højdejusteres med en justeringsskrue på karmdelen.

! Luk aldrig et sidehængt vindue op for udluftning med mindre det fastholdes af stormjernet. I blæst eller ved gennemtræk risikerer rammen at blive beskadiget ved voldsomme slag mod murværket.

## Anverfer

Det sidehængte vindue leveres med justerbare anverfere/knast, der fastholder rammen i lukket position. Vinduet fastholdes i åben stilling af et indvendigt stormjern/stjerthage, der er monteret i hængselsiden.



## Betjening med paskvil

Det sidehængte vindue kan også leveres med kantpaskvil, der betjenes med et greb, monteret i rammens lukkeside. Kantpaskvillen har justerbare rullekolver, der går i indgreb med slutblikkene, der sammen sikrer vinduet i høj grad mod tvungen adgang.



Rullekolverne kan løbende justeres for at øge eller mindske trykket på tætningslisten i lukkesiden.

Slutblikket er monteret både med frontskruer og skrånstillede skruer i karmen, dette øger udtræksværdien ved voldsomme vrid.



Slutblikket har to stillinger. Det inderste hul er til lukning af vinduet, mens det yderste hul er en ventilationsstilling, der i lukkesiden giver en åbning på 1-2 cm.



I lukket stilling holdes rammen oppe af en rammeløfter. Rammeløfteren kan løbende højdejusteres, så rammen ikke kommer til at hænge.

Det sidehængte vindue kan leveres med enten en grebsbetjent- eller en friktionsbremse.



Grebsbetjent bremse gør det muligt at holde rammen fast i en vilkårlig ventilationsstilling, fra ca. 15 cm til 90°. For at låse rammen fast i ventilationsstilling skal grebet drejes til lukkestilling, mens vinduet er åbent.



Forsøg aldrig at lukke vinduet, når den grebsbetjente bremse er aktiveret.



Friktionsbremse gør det muligt at holde rammen fast i en vilkårlig ventilationsstilling, dog er der ikke mulighed for en fastlåsning af ventilationsstillingen. Friktionsbremsen kan justeres ved at spænde eller løsne friktionsskruen i glideren på bremsens glideskinne.



Friktionsbremsen sikrer ikke rammens stilling under større vindbelastning eller gennemtræk.

### Funktionsvideoer

Sidehængt beslag:  
[kortlink.dk/ww87](http://kortlink.dk/ww87)

Sidehængt med brandredningspost:  
[kortlink.dk/ww88](http://kortlink.dk/ww88)

Sidehængt med sammenlukkede rammer:  
[kortlink.dk/24ske](http://kortlink.dk/24ske)

Sidehængt med paskvilfunktion  
[kortlink.dk/24skg](http://kortlink.dk/24skg)

# Terrassedør

---



Terrassedøre kan være indadgående eller udadgående døre, udført som rammedør med ruder og evt. fyldinger.



Terrassedør er hængslet i dørens sideramme og -karm med pulverlakerede tap-hængsler. Hængslerne kan højdejusteres med en justerings-skrue på karmdelen.

Terrassedør leveres med kantpaskvil, der betjenes med et greb, monteret i rammens lukkeside. Kantpaskvillen har justerbare rullekølver, der går i indgreb med slutblikkene, der sammen sikre døren i høj grad mod tvungen adgang.



Rullekølverne kan løbende justeres for at øge eller mindske trykket på tætningslisten i lukkesiden. Slutblikket er monteret både med frontskruer og skråtstillede skruer i karmen, dette øger udtræksværdien ved voldsomme vrid.



Slutblikket har to stillinger. Det inderste hul er til lukning af døren, mens det yderste hul er en ventilationsstilling, der i lukkesiden giver en åbning på 1-2 cm.



I lukket stilling holdes rammen oppe af en rammeløfter. Rammeløfteren kan løbende højdejusteres, så rammen ikke kommer til at hænge.



Terrassedør kan leveres med enten en grebsbetjent- eller en friktionsbremse.

#### **Video grebsbetjent bremse:**

[kortlink.dk/ww8q](https://kortlink.dk/ww8q)



Grebsbetjent bremse gør det muligt at holde rammen fast i en vilkårlig ventilationsstilling, fra ca. 5 cm til 90°. For at låse rammen fast i ventilationsstilling skal grebet drejes til lukkestilling, mens døren er åben.



Forsøg aldrig at lukke døren, når den grebsbetjente bremse er aktiveret.



Friktionsbremse gør det muligt at holde rammen fast i en vilkårlig ventilationsstilling, dog er der ikke mulighed for en fast-låsning af ventilationsstillingen. Friktionsbremsen kan justeres ved at spænde eller løsne friktionsskruen i glideren på bremsens glideskinne.



Friktionsbremsen sikrer ikke rammens stilling under større vindbelastning eller gennemtræk.

Dobbelt terrassedøre leveres med kantpas-kvil og greb i begge rammer.

#### **Funktionsvideo - Udadgående terrassedør:**

[kortlink.dk/ww8r](https://kortlink.dk/ww8r)

#### **Funktionsvideo - Indadgående terrassedør:**

[kortlink.dk/ww8s](https://kortlink.dk/ww8s)

# Vedligehold, rengøring og smøring

## Generelt om vedligehold

Træ|aluminiumsvinduer og døre fra Ideal-combi kræver et minimum af vedligehold, hvilket under normale forhold begrænses til afvaskning af de udvendige flader med jævne mellemrum i lunkent vand tilsat et neutralt rengøringsmiddel, for at fjerne snavs fra overfladen. Herudover skal bevægelige beslagdele smøres efter behov og mindst 1 gang om året, og blot det samtidig sikres at glideskinner, styreskinner, tætningslister og lignende holdes fri for snavs og støv, vil elementet være fuld funktionsdygtigt mange år frem i tiden.



## Generelt om rengøring

De udvendige aluminiums ramme- og karmflader bliver påvirket af det omkringliggende miljø, hvor by- og industriområder med høj trafikintensitet og luftforurening, samt kystnære områder med saltholdig luft giver større tilsmudsning og påvirkning af overfladen, end ren landluft.

Rengøring og afvaskning bør ske med jævne mellemrum og mindst 2 gange om året, og kan gøres i forbindelse med at ruderne vaskes. Ramme- og karmflader vaskes i lunkent vand tilsat et neutralt vaskemiddel (bilshampo) og bagefter aftørres flader og kanter.



## Generelt om smøring

Det er vigtigt at smøre og vedligeholde alle typer beslag for at sikre en let og uhindret betjening og funktion af vore vinduer og døre i dag-

ligdagen, og ligeledes er det et krav for at opretholde garantien på elementerne.

Hvor ofte man skal foretage smøring og vedligeholdelse, afhænger af brugen og den påvirkning, som beslagene bliver udsat for, fra vejrlig, miljø og luftforurening etc.

Af erfaring ved vi, at beslag anvendt i f.eks. byområder, industriområder, områder med høj trafikintensitet og i kystnære områder med saltholdig luft skal smøres og vedligeholdes oftere end beslag anvendt, hvor korrosionspåvirkningerne er mindre.



## Vigtigt

Alle elementers beslag er fra fabrik leveret i grundjustering og minimalt smurt grundet fabrikation og byggestøv. Vi gør derfor opmærksom på, at det påhviler den person/entreprenør, der er ansvarlig for monteringen, at efterjustere. Derudover skal det sikres, at alle bevægelige dele, med undtagelse af friktionsdele/glideskinner, er smurt med et egnet smøremiddel - inden aflevering til bygherren.

Generelt smøres alle bevægelige dele ved hængsler og lukke-/låsebeslag efter behov, **dog mindst 1 gang om året.**

## Generelt om rustfrie greb og beslag

Vore rustfrie greb og beslag er som standard udført i mat-børstet rustfrit stål - AISI 304 - hvilket passer til moderne byggeri og giver

optimal beskyttelse mod korrosion. Produkterne kan anvendes overalt til indvendig og udvendig montering, hvor produkterne bidrager med optimal funktion og kvalitet.

### **Materiale og overflade**

Rustfrit stål er særdeles velegnet til brug, hvor der stilles krav om stor slidstyrke, høj hygiejne og god korrosionsmodstand.

Rustfrit stål danner en tynd, beskyttende oxidhinde, der giver en tæt, bestandig overflade med stor styrke overfor mekanisk belastning.

På trods af indholdet af bl.a. nikkel betragtes rustfrit stål som et ikke-allergisk materiale ved anvendelse til dørgreb, beslag og lignende. En række del-komponenter kan være fremstillet i andre materialer såsom polymer, messing eller aluminium. Anvendelsen af disse er sket under hensyntagen til produktets optimale funktion, produktion og holdbarhed.

### **Rengøring og vedligehold**

Kontroller med passende mellemrum funktion og montering af beslag, og efterspænd eventuelle løse befæstigelses samt rengør produktets overflader.

I områder og miljøer med forøget påvirkning af svovl- og nitrogenoxider samt i kystnært miljø med nedslag af chlorid kan den beskyttende oxidhinde på rustfrit stål blive angrebet, således at overfladen anløber og eventuelt danner rødbrune skjolder, som kan minde om rust. Der er dog kun tale om angreb af overfladisk karakter.

Misfarvningerne kan nemt forebygges eller fjernes ved almindelig renholdelse af overfladen.

Til rengøring anvendes varmt vand, mildt rengøringsmiddel, bløde børster eller syntetiske pudsesvampe. I særlige tilfælde kan anvendes polermiddel specielt egnet til rustfrit stål. Benyt aldrig skure-/stålsvampe eller stålbørster, da dette kan beskadige overfladen!

Kun ved korrekt montage og vedligeholdelse er produktet dækket af garantien.

### **Miljøforhold**

Anvendt alene afgiver rustfrit stål ingen skadelige dampe eller metaller fra sig. Generelt klassificeres rustfrit stål ikke som miljøfarligt affald, men da materialet indeholder bl.a. tungmetaller bortskaffes produkterne som jern/metal erhvervsaffald, hvilket sikrer optimal sortering og recirkulering.



#### **Specifik smøreanvisning**

##### **Sidehængt hængsler**

Hængsler på sidehængte vinduer og døre smøres med syrefri olie under gentagende aktivering. Der kan med fordel smøres med en syrefri fedt, dog vil det her være nødvendigt at løfte rammen af tapstykkerne og påføre fedt direkte på tapperne.



##### **Topstyret, sidestyret og vendbart**

Disse er alle af typen glidebeslag, og skal smøres i alle ledforbindelser under gentagende aktivering.

gende aktivering, således at smøremidlet vandrer ind mellem de indbyrdes bevægelige arme. Der skal smøres både udvendigt på ledforbindelserne, og i spalteåbningen mellem armene. Til dette anvendes en let indtrængende syrefri olie efterfulgt af en langtidsvirkende syrefri fedt på spraybasis.

Glideflader, glideskinner og glideklodser holdes rengjorte og fri for snavs for at lette glidefunktionen.

Der kan påføres tørglidemiddel på glidefladerne for at lette friktionen. Brug aldrig olie på disse flader, da det binder støv og snavs til overfladen. For vendbare vinduers lodrette glidskinner gælder det, at de skal smøres med smøremidlet Shell Cassida RLS 2.



### Glideflader

Alle glideflader er anodiseret aluminium, og skal rengøres periodisk alt efter klimaforhold og luftforureningsgrad. Det anbefales, at overfladen gnides med klud eller svamp. Der må aldrig anvendes smergellærred, ståluld, soda eller andre rens- og slibemidler indeholdende alkalier eller syre på disse flader, men kun neutrale rengøringsmidler (*bilshampoo*).

### Kolvepaskviler

Disse smøres med syrefri olie eller syrefri fedt på spraybasis i låsekassen og ved kolver samt på slutblik. Smøringen skal foretages under gentagende aktivering.



### Friktionsbremser og glidebremser

Disse smøres normalt ikke, men sørg altid for at holde glideskinnen ren. Er der behov, kan grebsaktiveret bremse i forbindelse med kolvepaskviler på sidehængte vinduer og terrassedøre smøres let med tørglidemiddel.

### Værktøj i forbindelse med smøring

Smøring foretages nemt ved hjælp af oliekanne, injektionssprøjte eller spraydåse med et tyndt rør. Yderligere rådgivning fås ved henvendelse til Idealcombi's serviceafdeling på **tlf.: 9688 2500**.



### Generelt om eftersyn af tætningslister og glasbånd

Samtidig med den årlige smøring bør tætningslister og glasbånd ses efter.



### Tætningslister

Vores tætningslister er fremstillet i EPDM gummier, og flere af dem i en kombination, hvor foden er massiv og anslaget er i blød celledgummi. Tætningslisterne kræver ikke nogen egentlig vedligeholdelse, men de bør holdes rene og frie for snavs. Det gøres ved at tørre dem af med en klud, opvredet i lunkent vand tilsat et neutralt rengøringsmiddel, én gang om året.

Tætningslisterne kan med fordel stryges med en silikonestift for at mindske friktionen ved betjening og bevare elasticiteten.

Kontroller ligeledes at tætningslisternes position og fastholdelse er i orden, og at listerne fortsat opfylder deres tætningsfunktion.

Alle tætningslister er løstmonteret i en omløbende notgang, hvorfor det er en enkelt operation at af- og genmontere tætningslisterne ved de fleste elementtyper, hvis de beskadiges og skal skiftes ud - eller i forbindelse med vedligehold af overfladebehandlingen.



Tætningslister må aldrig overmales eller stryges med træbeskyttelse | olier.

## Glasbånd

Vores glasbånd er fremstillet af EPDM/cellegummier, og de kræver som sådan ingen speciel vedligeholdelse udover, at de holdes rene og frie for snavs, som beskrevet under tætningslister. Yderligere rådgivning fås ved henvendelse til Idealcombi's serviceafdeling på tlf. 9688 2500.



## Vedligeholdelse af pulverlakeret overflade på aluminium

Den udvendige aluminiumsafdækning er som standard cromfri og overfladebehandlet med en polyester pulverlak,

Denne behandling giver en meget stærk og vejrbestandig overflade, som kræver et minimum af vedligeholdelse. I praksis begrænser den sig til afvaskning et par gange om året

med blød børste eller klud og lunkent vand tilsat et neutralt vaskemiddel (bilshampoo).

Mindre skader i overfladebehandlingen vil ikke have nogen indflydelse på elementets holdbarhed, da der på blotlagt aluminium hurtig dannes et naturligt oxidlag, som hindrer korrosion og angreb af hvidrust.

Af kosmetiske grunde kan der dog være ønske om, at udbedre sådanne skader, og her står Idealcombi's serviceafdeling naturligvis gerne til rådighed med råd og vejledning på tlf: 9688 2500.



## Vedligeholdelse af anodiseret overflade

Den udvendige aluminiumsafdækning på vores produkter i træ-aluminium kan alternativt leveres anodiseret (eloxeret). Efter at alu-profilerne har gennemgået den kemiske forbehandling, og er blevet grundigt rengjort, gennemgår alu-profilerne en elektrolytisk proces. Jævnstrøm sendes gennem profilerne, der bliver anode, hvorved overflade-metallet omdannes til oxid, og denne proces pågår, indtil den ønskede lagtykkelse er nået.

En anodiseret overfladebehandling giver en særdeles god korrosionsbestandighed i de fleste miljøer. Samtidig er overfladen meget glat og smudsafvisende, og den har evnen til vedvarende at bevare det, vi kalder "nyt" udseende.

Anodiserede alu-profiler er næsten vedligeholdelsesfrie under forudsætning af, at overfladen rengøres, hvilket i praksis betyder

afvaskning et par gange om året med blød børste eller klud og lunkent vand tilsat et neutralt vaskemiddel (*bilshampoo*).



## Generelt om overfladebehandling på træ-dele

### Harpiks-knopper og knastgennemslag

Idealcombi kvalitetsoptimerer og fingerskærer alle træprofiler, hvilket betyder, at vi fjerner mindst 95% af alle knaster, vindridser og andre defekter. Det giver træprofilerne større stabilitet, og problemet med knastgennemslag, gule skjolder og harpiksknopper i overfladebehandlingen er stærkt reduceret.

Træ er et levende naturmateriale, og det må derfor accepteres, at der selv med den bedste overfladebehandling kan dannes harpiksknopper under malingen, og der kan forekomme gennemslag fra imprægneringen.

Hvis harpiksen trænger igennem malingen, som små dråber, kan den let fjernes med sprit. Hvis harpiksen sidder som knopper under malingen, bør der gå 2-3 år, eller indtil harpiksen er kommet igennem overfladebehandlingen, hvorefter den fjernes med sprit, eller i grovere tilfælde skræbes og slibes bort, inden der males på ny. Specielt ved lyse farver kan der forekomme gule misfarvninger, der, som oftest, let lader sig fjerne med sprit.

Disse problemer er ofte mere udtalte i år med varme somre (tropisk klima) og kan komme meget hurtigt på specielt sydvendte facader.

Se i øvrigt DVV's bilag til de Tekniske Bestemmelser, som omhandler "Forventet udfald af industrielt overfladebehandlede træelementer" – side 31.



## Vedligeholdelse af overfladebehandling på træ-dele



Samtidig med jævnlig afvaskning af trædelen i lunkent vand tilsat et neutralt rengøringsmiddel bør man være opmærksom på, om der er opstået skader på – eller en nedbrydning af overfladebehandlingen.

Hvis der er behov for genoprettelse af en nedbrudt overfladebehandling bør følgende fremgangsmåde anvendes:

### Afrensning

Et effektivt forarbejde er afgørende for behandlingens holdbarhed og vedhæftning. Der startes med en grundig afvaskning med vand tilsat ammoniak eller grundrengøringsmiddel (ikke opvaskemiddel). Løstsiddende maling skræbes af og eventuel harpiks kan fjernes med sprit.

### Grundning

Eventuel blotlagt træ, som vender mod det fri, grundes med klar træbeskyttelse, grundingsolie. Når den er tør slibes let med sandpapir på alle flader og kanter og slibestøvet fjernes med børste eller klud.

## Slutbehandling

Der afsluttes med 2 gange strygning i den aktuelle farve. Vi anbefaler at anvende det samme vandfortyndbare produkt, som elementerne oprindeligt er overfladebehandlet i. Vi oplyser gerne nærmeste forhandler af produktet.

## Code Råd

- Læs altid brugsanvisningen på den valgte maling grundigt igennem inden arbejdet påbegyndes.
- Alle flader og false skal være tørre og frie for snavs og støv, inden arbejdet startes.
- Alle tætningslister og bevægelige dele i hængsler og lukkebeslag må ikke overmales. Vær her opmærksom på at tætningslisten sidder løstmonteret i en not, og er let at afmontere før der males og efterfølgende genmontere, når malingen er tør.
- DVV's garantimærke må ikke overmales.
- Der males lettest til kant, når der anvendes afdækningstape.
- Anvend altid en god pensel i passende bredde.
- Arbejd altid vådt i vådt, herved undgås overlapninger.
- Hav altid en klud og en plastpose ved hånden. Kluden bruges til aftørring af eventuelle fejlstrøg og dryp fra penslen, mens posen bruges til indpakning af penslen ved korte afbrydelser.
- Husk altid at oplukkelige rammer ikke må lukkes før malerbehandlingen er helt tør



Det må frarådes at anvende rene plastmalinger til slutbehandling, da tætningslister mellem karm og ramme kan indeholde syntetiske gummier, som har tendens til at klæbe fast i denne overflade.

## Yderligere oplysninger

I **Malerfaglig Behandlings Katalog (MBK)** er der givet en tilbundsående information for den professionelle bruger. MBK udgives af Overfladeteknik, Teknologisk Institut.

## Forventet udfald af industrielt overfladebehandlede træelementer

*(Terminologi ifølge Malerfagligt Behandlings-Katalog, Teknologisk Institut)*

Virksomheder tilsluttet DVV udfører en overfladebehandling på træelementer, der minimum giver følgende udfald (se skema).

	Forventet udfald	Funktionsklasse	Kommentarer
Synlige flader ved lukket element	DLGU**	III	Lagtykkelsens middelværdi > 60 mm (80 mm)
Synlige flader ved åbent element	DG**	III	Overfladen skal ikke være sugende
Ikke synlige flader (mod mur)			Intet krav

Henvisninger:	Eksempler:
*Funktionsklasse III	Syd- og venstvendte bygningsdele med skiftende fugtpåvirkning eller trafikforurening eller anden aggressiv påvirkning. Se desuden supplerende udfaldsbeskrivelse.
**Dækket, lukket og glat flade (DLGU)	Flader, kanter og falske står ensartede i kulør og glans samt er glatte at føle på. Ujævnhed hidrørende fra underlaget kan forekomme. Porer, huller, revner og samlinger er lukkede, men ikke nødvendigvis udfyldte.
*** Dækket og glat flade (DG)	Flader, kanter og falske står ensartede i kulør og glans samt er glatte at føle på. Ujævnhed, åbne porer, huller, revner og samlinger hidrørende fra underlaget kan forekomme.

Alle flader er behandlet, men lagtykkelsen kan ikke forventes ens overalt.

### Supplerende udfaldsbeskrivelse

Generelt må det accepteres, at træ er et naturmateriale, der ofte er meget inhomogent. Der vil derfor forekomme struktur- og glansvariationer, vindridser og andre normale trævariationer som f.eks. uregelmæssigheder omkring knaster, hvor partiel afskalning, opkog og rynkedannelse kan forekomme. Specielt ved lyse farver kan der ske farvegennemslag fra knaster og fingersamlinger. Knaster kan være proppede eller udfyldt med egnet materiale, men synligheden kan ikke undgås. Lignende kulørvariationer kan forekomme i form af gulskjoldede lameller/flader.

En anden uregelmæssighed i overfladebehandlingen kan forekomme som knopper (harpiks). Knopperne kan være tilfældigt fordelt på overfladen eller følge åretegningen i træet. Harpiksen kan også trænge igennem malingsfilmen og danne små dråber på overfladen. Når dråberne har siddet så længe på overfladen, at de er krystalliseret, kan de ved afbørstning eller let afskrabning fjernes, uden forringelse af overfladebehandlingen.

Træemner med højt harpiksindhold forekommer. Harpiks kan i disse situationer give anledning til større udtræk.

Produktionen foregår industrielt med de fordele, dette giver med hensyn til ensartet høj kvalitet og behandling på alle flader.



For vedligeholdelse henvises i øvrigt til "Ma-  
lerfagligt Behandlings-Katalog" (MBK) eller  
malevareproducenterne.



Ved sydvendte facader med særlig  
kraftigt sollys og havluft, el-  
ler hvor der er meget høj  
fugtpåvirkning fra rumsiden,  
bør vedligeholdelsesintervallet  
tilpasses forholdene.

# Vedligehold, rengøring og smøring

---

## Generelt om vedligehold

Træ|aluminiumsvinduer og døre fra Ideal-combi kræver et minimum af vedligehold, hvilket under normale forhold begrænses til afvaskning af de udvendige flader med jævne mellemrum i lunkent vand tilsat et neutralt rengøringsmiddel, for at fjerne snavs fra overfladen. Herudover skal bevægelige beslagdele smøres efter behov og mindst 1 gang om året, og blot det samtidig sikres at glideskinner, styreskinner, tætningslister og lignende holdes fri for snavs og støv, vil elementet være fuld funktionsdygtigt mange år frem i tiden.



## Generelt om rengøring

De udvendige aluminiums ramme- og karmflader bliver påvirket af det omkringliggende miljø, hvor by- og industriområder med høj trafikintensitet og luftforurening, samt kystnære områder med saltholdig luft giver større tilsmudsning og påvirkning af overfladen, end ren landluft.

Rengøring og afvaskning bør ske med jævne mellemrum og mindst 2 gange om året, og kan gøres i forbindelse med at ruderne vaskes. Ramme- og karmflader vaskes i lunkent vand tilsat et neutralt vaskemiddel (bilshampo) og bagefter aftørres flader og kanter.

Det er vigtigt at smøre og vedligeholde alle typer beslag for at sikre en let og uhindret betjening og funktion af vore vinduer og døre i dagligdagen, og ligeledes er det et krav for at opretholde garantien på elementerne.

Hvor ofte man skal foretage smøring og vedligeholdelse, afhænger af brugen og den påvirkning, som beslagene bliver udsat for, fra vejrlig, miljø og luftforurening etc.

Af erfaring ved vi, at beslag anvendt i f.eks. byområder, industriområder, områder med høj trafikintensitet og i kystnære områder med saltholdig luft skal smøres og vedligeholdes oftere end beslag anvendt, hvor korrosionspåvirkningerne er mindre.



## Vigtigt

Alle beslag er smurt i forbindelse med monteringen på fabrikken. Men vi gør opmærksom på, at det påhviler den person/entreprenør, der er ansvarlig for monteringen at sikre sig, at alle bevægelige dele, med undtagelse af friktionsdele/glideskinner, er smurt med et egnet smøremiddel - inden aflevering til bygherren

Generelt smøres alle bevægelige dele ved hængsler og lukke-/låsebeslag efter behov, dog mindst 1 gang om året.



### Specifik smøreanvisning

#### Sidehængte hængsler

Hængsler på sidehængte vinduer og døre smøres med syrefri olie eller fedt. Beslagene smøres i alle ledforbindelser under gentagende aktivering, således at smøremidlet vandrer ind mellem de indbyrdes bevægelige arme.

Der skal smøres både udvendigt på ledforbindelserne og i spalteåbningerne mellem armene. Til dette anvendes en let indtrængende syrefri olie efterfulgt af langtidsvirkende syrefri fedt på spraybasis.



#### Topstyret, sidestyret og vendbart

Disse er alle af typen glidebeslag, og skal smøres i alle ledforbindelser under gentagende aktivering, således at smøremidlet vandrer ind mellem de indbyrdes bevægelige arme. Der skal smøres både udvendigt på ledforbindelserne, og i spalteåbningen mellem armene. Til dette anvendes en let indtrængende syrefri olie efterfulgt af en langtidsvirkende syrefri fedt på spraybasis.

Glideflader, glideskinner og glideklodser holdes rengjorte og fri for snavs for at lette glidefunktionen.

Der kan påføres tørglidemiddel på glidefladerne for at lette friktionen. Brug aldrig olie på disse flader, da det binder støv og snavs til overfladen



#### Glideflader

Alle glideflader skal rengøres periodisk alt efter klimaforhold og luftforureningsgrad. Det anbefales, at overfladen gnides med klud eller svamp. Der må aldrig anvendes smergellærred, ståluld, soda eller andre rens- og slibemidler indeholdende alkalier eller syre på disse flader, men kun neutrale rengøringsmidler (bilshampoo).

#### Rullepaskviler

Disse smøres med syrefri olie eller fedt i alle ledforbindelser under gentagende aktivering, således at smøremidlet vandrer ind mellem indbyrdes bevægelige dele.



#### Friktionsbremser og glidebremser

Disse smøres normalt ikke, men sørg altid for at holde glideskinnen ren.

#### Værktøj i forbindelse med smøring

Smøring foretages nemt ved hjælp af oliekande, injektionssprøjte eller spraydåse med et tyndt rør. Yderligere rådgivning fås ved henvendelse til Idealcombi's serviceafdeling på tlf.: 9688 2500.



## Generelt om eftersyn af tætningslister og glasbånd

Samtidig med den årlige smøring bør tætningslister og glasbånd ses efter.



## Tætningslister

Vores tætningslister er fremstillet i EPDM gummier, og flere af dem i en kombination, hvor foden er massiv og anslaget er i blød celle-gummi. Tætningslisterne kræver ikke nogen egentlig vedligeholdelse, men de bør holdes rene og frie for snavs. Det gøres ved at tørre dem af med en klud, opvredet i lunkent vand tilsat et neutralt rengøringsmiddel, én gang om året.

Tætningslisterne kan med fordel stryges med en silikonestift for at mindske friktionen ved betjening.

Kontroller ligeledes at tætningslisternes position og fastholdelse er i orden, og at listerne fortsat opfylder deres tætningsfunktion.

Alle tætningslister er løstmonteret i en om-løbende notgang, hvorfor det er en enkelt operation at af- og genmontere tætningslisterne ved de fleste elementtyper, hvis de beskadiges og skal skiftes ud - eller i forbindelse med vedligehold af overfladebehandlingen.



Tætningslister må aldrig overmales eller stryges med træbeskyttelse/olier.

## Glasbånd

Vores glasbånd er fremstillet af EPDM/celle-gummier, og de kræver som sådan ingen speciel vedligeholdelse udover, at de holdes rene og frie for snavs, som beskrevet under tætningslister. Yderligere rådgivning fås ved henvendelse til Idealcombi's serviceafdeling på tlf. 9688 2500.



## Vedligeholdelse af pulverlakeret overflade på aluminium

Den udvendige aluminiumsaf-dækning er som standard cromfri og overfladebehandlet med en polyester pulverlak.

Denne behandling giver en meget stærk og vejrbestandig overflade, som kræver et minimum af vedligeholdelse. I praksis begrænser den sig til afvaskning et par gange om året med blød børste eller klud og lunkent vand tilsat et neutralt vaskemiddel (bilshampoo).

Mindre skader i overfladebehandlingen vil ikke have nogen indflydelse på elementets holdbarhed, da der på blotlagt aluminium hurtigt dannes et naturligt oxidlag, som hindrer korrosion og angreb af hvidrust.

Af kosmetiske grunde kan der dog være ønske om, at udbedre sådanne skader, og her står Idealcombi's serviceafdeling naturligvis gerne til rådighed med råd og vejledning på tlf. 9688 2500.



### Vedligeholdelse af anodiseret overflade

Den udvendige aluminiumsaf-dækning på vores produkter i træ-aluminium kan alternativt leveres anodiseret (eloxeret). Efter at alu-profilerne har gennemgået den kemiske forbehandling, og er blevet grundigt rengjort, gennemgår alu-profilerne en elektrolytisk proces. Jævnstrøm sendes gennem profilerne, der bliver anode, hvorved overflade-metallet omdannes til oxid, og denne proces pågår, indtil den ønskede lagtykkelse er nået.

En anodiseret overfladebehandling giver en særdeles god korrosionsbestandighed i de fleste miljøer. Samtidig er overfladen meget glat og smudsafvisende, og den har evnen til vedvarende at bevare det, vi kalder "nyt" udseende.

Anodiserede alu-profiler er næsten vedligeholdelsesfrie under forudsætning af, at overfladen rengøres, hvilket i praksis betyder afvaskning et par gange om året med blød børste eller klud og lunkent vand tilsat et neutralt vaskemiddel (bilshampoo).



### Generelt om overfladebehandling på træ-dele

#### Harpiks-knopper og knastgennemslag

Idealcombi kvalitetsoptimerer og fingerskarrer alle træprofiler, hvilket betyder, at vi fjerner mindst 95% af alle knaster, vindridser og andre defekter. Det giver træprofilerne større stabilitet, og problemet med knastgennemslag, gule skjolder og harpiks-

knopper i overfladebehandlingen er stærkt reduceret.

Træ er et levende naturmateriale, og det må derfor accepteres, at der selv med den bedste overfladebehandling kan dannes harpiksknopper under malingen.

Hvis harpiksen trænger igennem malingen, som små dråber, kan den let fjernes med sprit. Hvis harpiksen sidder som knopper under malingen, bør der gå 2-3 år, eller indtil harpiksen er kommet igennem overfladebehandlingen, hvorefter den fjernes med sprit, eller i grovere tilfælde skræbes og slibes bort, inden der males på ny. Specielt ved lyse farver kan der forekomme gule misfarvninger, der, som oftest, let lader sig fjerne med sprit.

Disse problemer er ofte mere udtalte i år med varme somre (tropisk klima) og kan komme meget hurtig på specielt sydvendte facader.

Se i øvrigt DVC's bilag til de Tekniske Bestemmelser, som omhandler "Forventet udfald af industrielt overfladebehandlede træelementer" - side 36.



### Vedligeholdelse af overfladebehandling på træ-dele



Samtidig med jævnlig afvaskning af trædelen i lunkent vand tilsat et neutralt rengøringsmiddel bør man være opmærksom på, om der er opstået skader på - eller en nedbrydning af overfladebehandlingen.

Hvis der er behov for genoprettelse af en nedbrudt overfladebehandling bør følgende fremgangsmåde anvendes:

### **Afrensning**

Et effektivt forarbejde er afgørende for behandlingens holdbarhed og vedhæftning. Der startes med en grundig afvaskning med vand tilsat ammoniak eller grund-rengøringsmiddel (ikke opvaskemiddel). Løstsiddende maling skrubes af og eventuel harpiks kan fjernes med sprit.

### **Grunding**

Eventuel blotlagt træ, som vender mod det fri, grundes med klar træbeskyttelse, grundingsolie. Når den er tør slibes let med sandpapir på alle flader og kanter og slibestøvet fjernes med børste eller klud.

### **Slutbehandling**

Der afsluttes med 2 gange strygning i den aktuelle farve. Vi anbefaler at anvende det samme vandfortyndbare produkt, som elementerne oprindeligt er overfladebehandlet i. Vi oplyser gerne nærmeste forhandler af produktet.

### **Gode Råd**

- Læs altid brugsanvisningen på den valgte maling grundigt igennem inden arbejdet påbegyndes.
- Alle flader og false skal være tørre og frie for snavs og støv, inden arbejdet startes.
- Alle tætningslister og bevægelige dele i hængsler og lukkebeslag må ikke overmales. Vær her opmærksom på at tætningslisten sidder løstmonteret i en not, og er let at afmontere før der males og efterfølgende genmontere, når malingen er tør.
- DVC's garantimærke må ikke overmales.
- Der males lettest til kant, når der anvendes afdækningstape.
- Anvend altid en god pensel i passende bredde.
- Arbejd altid vådt i vådt, herved undgås overlapninger.
- Hav altid en klud og en plastpose ved hånden. Kluden bruges til aftørring af eventuelle fejlstrøg og dryp fra penslen, mens posen bruges til indpakning af penslen ved korte afbrydelser.
- Husk altid at oplukkelige rammer ikke må lukkes før malerbehandlingen er helt tør



Det må frarådes at anvende rene plastmalinger til slutbehandling, da tætningslister mellem karm og ramme kan indeholde syntetiske gummier, som har tendens til at klæbe fast i denne overflade.

## Yderligere oplysninger

I Malerfaglig Behandlings Katalog (MBK) er der givet en tilbundsgående information for den professionelle bruger. MBK udgives af Overfladeteknik, Teknologisk Institut.

## Forventet udfald af industrielt overfladebehandlede træelementer

(Terminologi ifølge Malerfagligt Behandlings-Katalog, Teknologisk Institut)

Virksomheder tilsluttet DVC udfører en overfladebehandling på træelementer, der minimum giver følgende udfald (se skema).

	Forventet udfald	Funktionsklasse	Kommentarer
Synlige flader ved lukket element	DLC**	III	Lagtykkelsens middelværdi > 60 mm (80 mm)
Synlige flader ved åbent element	DG**	III	Overfladen skal ikke være sugende
Ikke synlige flader (mod mur)			Intet krav

### Henvisninger:

\*Funktionsklasse III



Syd- og venstvendte bygningsdele med skiftende fugtpåvirkning eller trafikforurening eller anden aggressiv påvirkning. Se desuden supplerende udfaldsbeskrivelse.

\*\*Dækket, lukket og glat flade (DLC)



Flader, kanter og false står ensartede i kulør og glans samt er glatte at føle på. Ujævnhed hidrørende fra underlaget kan forekomme. Porer, huller, revner og samlinger er lukkede, men ikke nødvendigvis udfyldte.

\*\*\* Dækket og glat flade (DG)

Flader, kanter og false står ensartede i kulør og glans samt er glatte at føle på. Ujævnhed, åbne porer, huller, revner og samlinger hidrørende fra underlaget kan forekomme.

Alle flader er behandlet, men lagtykkelsen kan ikke forventes ens overalt.

### Supplerende udfaldsbeskrivelse

Generelt må det accepteres, at træ er et naturmateriale, der ofte er meget inhomogent. Der vil derfor forekomme struktur- og glansvariationer, vindridser og andre normale trævariationer som f.eks. uregelmæssigheder omkring knaster, hvor partiel afskalning, opkog og rynkedannelse kan forekomme. Specielt ved lyse farver kan der ske farvegennemslag fra knaster. Knaster kan være proppede eller udfyldt med egnet materiale, men synligheden kan ikke undgås. Lignende kulørvariationer kan forekomme i form af gulskjoldede lameller/flader.

En anden uregelmæssighed i overfladebehandlingen kan forekomme som knopper (harpiks). Knopperne kan være tilfældigt fordelt på overfladen eller følge åretegningen i træet. Harpiksen kan også trænge igennem malingsfilmen og danne små dråber på overfladen. Når dråberne har siddet så længe på overfladen, at de er krystalliseret, kan de ved afbørstning eller let afskrabning fjernes, uden forringelse af overfladebehandlingen.

Træemner med højt harpiksindehold forekommer. Harpiks kan i disse situationer give anledning til større udtræk.

Produktionen foregår industrielt med de fordele, dette giver med hensyn til ensartet høj kvalitet og behandling på alle flader.

Såfremt ikke andet er aftalt, må det påregnes, at f.eks. glaslister er monteret ved brug af sømpistol med deraf følgende gennembrydning af overfladebehandlingen.



Ved sydvendte facader med særlig kraftigt sollys og havluft, eller hvor der er meget høj fugtpåvirkning fra rumside, bør vedligeholdelsesintervallet tilpasses forholdene.

For vedligeholdelse henvises i øvrigt til "**Ma-  
lerfagligt Behandlings-Katalog**" (MBK) eller  
malevareproducenterne.



## INDVENDIGE DØRE

Døre bør ikke skrabe på karmen, hvis dette er tilfældet, kontaktes DRIFTSPERSONALET, da dette skal rettes af en fagmand. Derimod kan døren i lukket tilstand godt "klappe" lidt ved vind fra fx åbne vinduer. Dette justeres i slutblikket, der er placeret indvendigt i karmen.



Typisk skal den øverste tap forsigtigt brækkes ud med en skruetrækker, indtil tappen hviler på palen i dørens låsekasse.

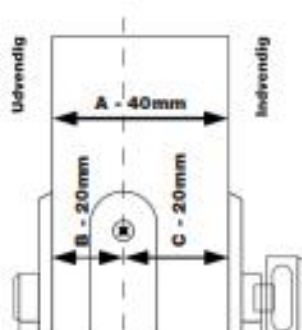
Skruetrækkeren stikkes ind ved den grønne pil og brækkes, til den nye indstilling passer i den røde pil's retning.

Entredøren skal lukke tæt og korrekt. Dette er vigtigt, da ventilationssystemet ellers vil trække "erstatningsluft" gennem små sprækker, hvor døren ikke lukker tæt. Dette vil frembringe en susende luftstrøm, der kan larme generende. En justering af dette skal gøres af en fagmand.

Der medfølger 1 nøgle til hver indvendig dør.

## INTERIOR INDVENDIGE CELLEDØR

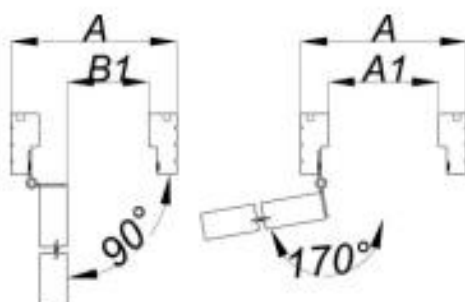
03 - 2020



5031 0112



Miljømærket for ansvarligt skovbrug



### ANVENDELSE

Kan anvendes i opvarmede kontorer og boliger. Temperaturforskelle på begge sider af døren, må ikke overstige 5° celsius. Døren kan ikke opbevares, eller installeres i miljøer, med store temperaturudsving, eller høj luftfugtighed. Hvis døren skal anvendes, i vådrum skal der sikres mod vandindtrængning.

### KONSTRUKTION

Sandwich konstruktion med 40 mm dørtykkelse

### YDEEVNE

Brandmodstand	Ingen klassificering
Lyddæmpning	Ingen klassificering
Røg	Ingen klassificering
Indbrudssikring	Ingen klassificering

### MILJØ

Dørplade: Svane mærket, license nr 5031 0103 - FSC® certificeret, FSC MIX 70%, NC-COC-012344

Karm: Svane mærket, license nr 5031 0112 - FSC certificeret, FSC MIX CREDIT, NC-COC-012344

### BESLÅNING

Standard låsekasse	2014zn
Standard slutblik	033zn
Standard hængsler	Snap-in, 2 stk. 6540 symmetrisk monteret pr. dørblad

### OVERFLADE

Standard: Hvid (NCS S0502Y) glatte døre malet top og bund

### KARM

RAW karm med eller uden tætningsliste, 75 - 185 mm. dybde

### INDPAKNING

Dør og karm pakket separat fra fabrik, beskyttet med pap og / eller pakket i klar plastik

### CIRKA VÆGT

M9x21 dør = 15kg	M9x21 karm = 10kg
M10x21 dør = 17kg	M10x21 karm = 11kg

### STANDARD BUNDSTYKKE

Standard bundstykke 22 mm. lakeret eg

Modul	Bredde, dørblad	Højde, dørblad	Udvendig karmbredde	Udvendig karmhøjde	Fribredde ved 90 grader (B1)	Fribredde ved 170 grader (A1)
7 X 21	625	2040	690	2089	570	610
8 X 20,5	725	2000	790	2049	670	710
8 X 21	725	2040	790	2089	670	710
9 X 20,5	825	2000	890	2049	770	810
9 X 21	825	2040	890	2089	770	810
10 X 21	925	2040	990	2089	870	910

# VEDLIGEHOELDESESVJLEDNING



**We keep *your* promises!**

Vedligeholdelse af RAW indvendige og udvendige døre og karme

## Indvendige døre og karme

### Hængsler

Hængsler smøres efter behov, dog mindst én gang om året. Hængslerne er smurte ved levering, men ved evt. justering af højden bør hængslerne samtidig smøres med en smule konsistensfedt eller syrefri olie.

### Dørstopper

**NB!** Bør aldrig monteres nærmere hængslet end 2/3 af dørens bredde, målt fra hængslet.

### Låse

Låse er engangssmurt fra fabrik og skal ikke behandles yderligere.

### Vedligeholdelse og reparationer på færdigmaledede, indvendige døre og karme

Det kan være nødvendigt at reparere mekaniske skader og ridser. Følg denne vejledning:

1. Større skader i karm og dør spartles med syntetisk spartelmasse.
2. Slib med korn 150-240 sandpapir.
3. Mal overfladen med træmaling, glans 20 til 50 (dørens standardfarve= Hvid, NCS S 0502-Y).

Ved ridser i selve dørpladen (på fladen) anbefales en omlakering på et værksted for bedste resultat.

### Rengøring

I første omgang rengøres malede døre med klud og varmt vand. Efter behov kan de i husholdningen normalt forekommende vaske, opvaske- og øvrige milde rengøringsmidler anvendes. Brug ikke skurepulver og lignende midler med slibende effekt. Fedtpletter, skosvæerte og lignende tørres af med alm. forekommende rengøringsmidler uden slibende effekt. Stærkere opløsningsmidler må ikke anvendes. Rengøringsmidler må ikke indeholde sprit, opløsningsmidler, klor eller salmiak. Umiddelbart efter rengøring skal overfladen – uanset anvendte metoder – altid tørres af på hele fladen.

### Døre til badeværelser

Døre til badeværelser skal altid forsegles i bunden med syntetisk lak eller skibslak, hvis ikke dette er bestilt fra fabrik. Aftør altid døren efter badning, for at kondensvand ikke sætter sig i underkant af døren. Bundens forseglingen skal jævnlige vedligeholdes, mindst 1 gang om året.

## BORING OG SKRUNING I VINDUES- OG DØRLYSNINGER

Ved opsætning af gardiner, persiener mm. skal man være opmærksom på vindues- og dørlysningsens opbygning.

Lysningen er lavet af fibercementplader, Der kan skrues direkte med selvskærende skruer eller bruges en Plugs der folder sig ud på bagsiden hvis det er lidt tungere emner der sættes op.

## AFSNIT 4: UDENDØRS AREALER

---

## TERRASSER

Terrasserne er lavet i belægningssten af beton. Med tiden kan fliserne blive mørkere, som følge af forskellige urenheder. For at renholde terrassen anbefales det jævnligt at feje den.

Nedenstående viser en oversigt over, hvordan øvrige urenheder kan rengøres fra terrasserne.

Urenheder	Rengøringsmetode
Mos, alger mv.	Forsvinder når den fugtige tid er ovre. Om nødvendigt kan de fjernes med algefjerner eller klorin fortyndet 1:1. Mos kan skrubes op af fugerne - efterfyld med fugegrus.
Tyggegummi	Opblødes med rens benzoin og skrubes af.
Olie	Frisk våd olie suges op med papir, savsmuld, kattegrus eller andet sugende produkt. Olie som er trykket ned i belægningen, vaskes med motorrens og dækkes med kattegrus eller lignende ét døgn. Olie skader ikke belægningen.
Træ- impregnering	Suges op med klud eller papir. Vædes herefter med terpentin og dækkes med klud eller papir i ét døgn.
Maling	Vandbaseret våd maling suges op med papir eller klud. Vaskes herefter af med vand. Våd maling på oliebasis suges op med papir eller klud og dækkes med savsmuld eller andet olieabsorberende produkt i ét døgn. Tør maling skrubbes af med sand og en belægningssten. Dybt indtrængt maling brændes forsigtigt af med en blæselampe.
Rust (afsmitninger fra biler mv.)	Fjernes med Borup Rustfjerner eller lignende. Dyb rust fjernes med en pasta af lige dele 15 % natriumcitrat og glycerol. Pastaen skal sidde på 2-3 dage før afskrabning og afvaskning.

*Rengøringskema. Alle behandlinger afsluttes med afvaskning med vand og skurepulver.*

Hvis der opleves revner eller sætningsskader på stenene kontaktes gårdmanden herom.

## SVALEGANGE

Svalegangene på 1. 2. og 3. sale betragtes som fællesarealer og flugtveje.

Derfor må der ikke stilles krukke, møbler, altankasser og lignende på disse gangarealer, men alene på de repos, som er ved nogle af lejlighederne. Ligeledes er det ikke tilladt at bore huller og generelt hænge ting op i disse arealer.

Strø aldrig salt på svalegangene. Er det nødvendigt at udføre glatførebekæmpelse kontaktes gårdmanden.

## AFSNIT 5: KØKKEN OG GARDEROBESKABE

---

### KØKKEN

Køkkenet er fra HTH. Skuffer og låger er i farven hvid medmindre beboeren har valgt en sand eller grå ved indflytningen. For info om hvidevarer, se afsnit 11.



Bordpladen er gennemfarvet kompaktlaminat, som er slidstærk og meget let at rengøre. Det er normalt tilstrækkeligt at vaske med en fugtig klud og eftertørre med fx et viskestykke. Man kan desuden anvende kompaktlaminatrens, som kan købes hos HTH. Pletter som ikke kan fjernes med rent vand, kan som regel fjernes med et sulfomiddel tilsat lunkent vand, hvorefter bordpladen aftørres med en ren klud opvredet i lunkent vand. Ved svære pletter, kan der anvendes en lille mængde sprit eller acetone påført en tør klud. Luft grundigt ud efter brug af sådanne midler. Aftør til slut bordpladen grundigt med vand.

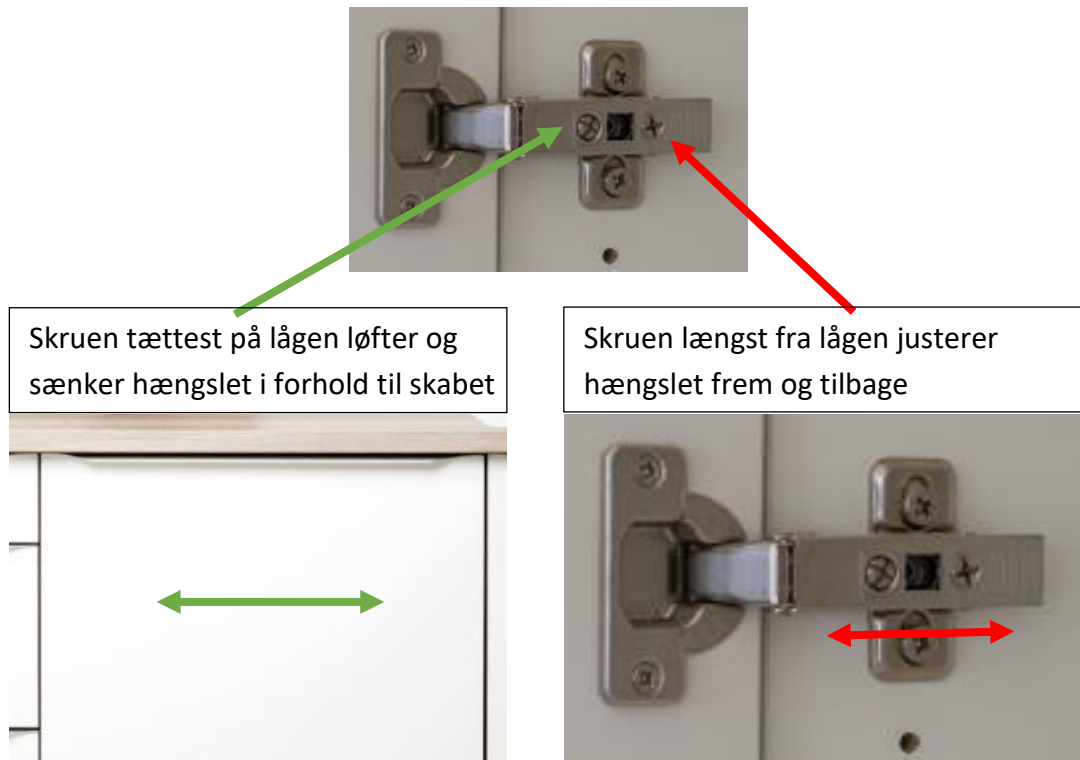
- **Skurepulver eller andre ridsende rengøringsmidler må ikke anvendes.**
- **Varme gryder må ikke sættes direkte på bordpladen.**
- **Anvend altid et skærebræt da såvel kniv som bordplade kan ødelægges.**

Vasken er udført i rustfrit stål, som rengøres med sulfomidler. Særlig grundig afrensning og polering kan ske med afkalkningsmiddel, sprit eller flydende skurepulver.



Skuffer og låger er justeret ved indflytning, men ved daglig brug kan det være nødvendigt at justere, især lågerne. En låge må aldrig have kontakt med lågen ved siden af, da der vil komme mærker/skader på lågerne.

Låger kan justeres ved hjælp af en skruetrækker.

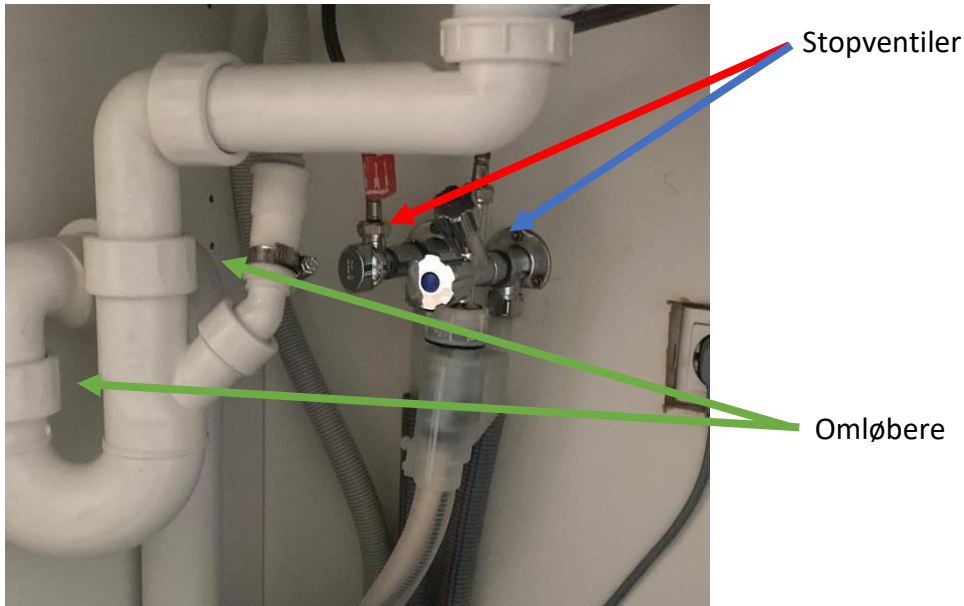


Ophæng i skabe bør kun forgå i de forborede huller i køkken og garderober. Der bør ikke sømmes eller skrues i skabsider eller tilpasningspaneler.

**Når der skrues i forborede huller, bør man være opmærksom på, at godstykkelsen på skabene ikke er ret tyk.**

## VANDLÅS

Vandlås til køkkenvask er placeret i skabet under vasken.

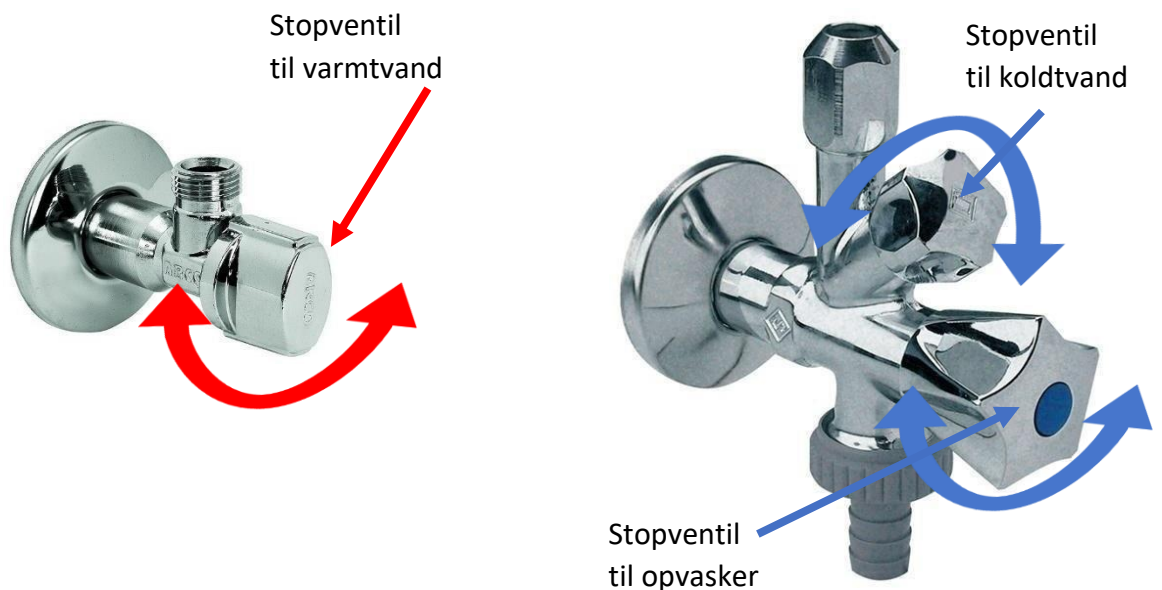


Vandlåsen skal renses efter behov. Dette udføres således:

1. Sæt en spand eller et vaskefad under vandlåsen
2. Skru de to omløbere mod uret, så vandlåsen løsnes. (Vær opmærksom på at der sidder to gummi-pakninger i samlingerne, som skal monteres igen)
3. Vandlåsen tømmes i spanden/vaskefadet. Og renses for skidt.
4. Monter vandlåsen igen. (Husk pakninger) Test at vandlåsen er tæt, inden spanden fjernes.
5. Sørg for at vandlåsen er efterfyldt med vand.

## STOPVENTIL

En gang årligt bør stopventilerne til varm og kold vand "masseres", således at disse ikke gror fast. Drej ventilerne som vist på figuren, en kvart omgang frem og tilbage et par gange, og sikrer at ventilen til sidst står åben.



## EMHÆTTE

Emhætten betjenes via touch-panelet, som sidder på fronten. Kontakten til venstre betjener lyset, mens kontakterne til højre aktiverer udsugning i henholdsvis 20, 40 og 60 minutter.

Da emhætten er en del af ventilationsanlægget, virker emhætten anderledes end traditionelle emhætter. Dette betyder blandt andet at emhætten ikke støjer som en traditionel emhætte.

For at få optimal udsugningseffekt af emhætten, bør man åbne et vindue således at emhætten tilføres erstatningsluft. Det er vigtigt at emhætten og filter rengøres hver 2. uge. Dette både for at få optimal udsugning, men også for at spare ventilationsanlægget for fedt. Filteret kan vaskes i opvaskemaskinen hvorefter emhætten rengøres indvendigt.

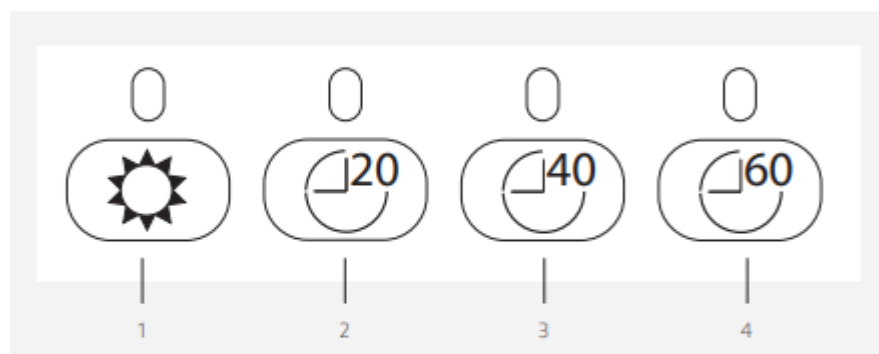
For instruktion af brug samt rengøring af emhættens filter, følges nedenstående vejledning.

### BRUG AF EMHÆTTEN

Emhætten har:

- Mulighed for regulering af forceret drift (se monteringsvejledning)
- Timerfunktion 20, 40 eller 60 min.
- LED-lys
- Lysdæmper (tilkøb)
- Filterrensindikator (tilløb)

### BETJENINGSPANEL



1. Tænd/sluk lys
2. Timerfunktion 20 min.
3. Timerfunktion 40 min.
4. Timerfunktion 60 min.

Når en funktion aktiveres, vil dioden over knappen for den valgte funktion lyse.

### FORCERET DRIFT

Når der skal laves mad, åbnes spjældet til forceret drift. Dette gøres ved at aktivere en af timerfunktionerne på betjeningspanelet. Forceret drift er aktiv i henholdsvis 20, 40 eller 60 min. alt efter hvilken timerfunktion der aktiveres. Når en funktion er aktiveret, vil ikonet på betjeningspanelet lyse.

Den forcerede drift kan afbrydes før timerfunktionens udløb, ved at deaktivere det blinkende ikon.

### LYS

Hvis emhætten er uden lysdæmper tændes og slukkes lyset i emhætten ved at trykke på knappen tænd/sluk lys. Lyset kan tændes uafhængigt af, om timerfunktionen er aktiveret.

Har emhætten dæmpbart lys, tændes lyset på altid på 100% lysstyrke, når der trykkes på knappen tænd/sluk lys. Lyset slukkes tilsvarende ved at kort tryk på knappen tænd/sluk lys. Ønskes det at dæmpe lyset holdes knappen tænd/sluk lys inde hvorved lyset glidende vil dæmpes 25% indtil lysstyrken er på 25%. Holdes knappen forsat inde, vil lysstyrken øges igen.

## VEDLIGEHOLD OG RENGØRING

- Afbryd altid strømmen før rengøring.
- Emhætten skal rengøres jævnligt for at sikre en optimal drift og lang levetid.
- Fedt og støvrestes samles i filteret og kan risikere at antænde ved mangelfuld rengøring.
- Emhætten bør rengøres både udvendigt og indvendigt jævnligt for at undgå fedtpletter på vægge eller andre overflader.

### DAGLIG RENGØRING

- For skabsintegrerede, frithængende og væghængte emhætter anbefaler Thermex, at fedtfilteret tørres af med en opvredet klud efter hver madlavning. Det kræver en meget lille indsats hver dag at holde din emhætte ren og effektiv.
- Ståloverflader rengøres med en fugtig klud med opvaskemiddel, og efterbehandles med Metalpolish (Kan købes på varenummer 499.99.9999.9).
- Lakerede overflader rengøres med en fugtig klud med sulfo/opvaskemiddel. Brug ALDRIG slibemiddel.

### RENS AF FEDTFILTRE

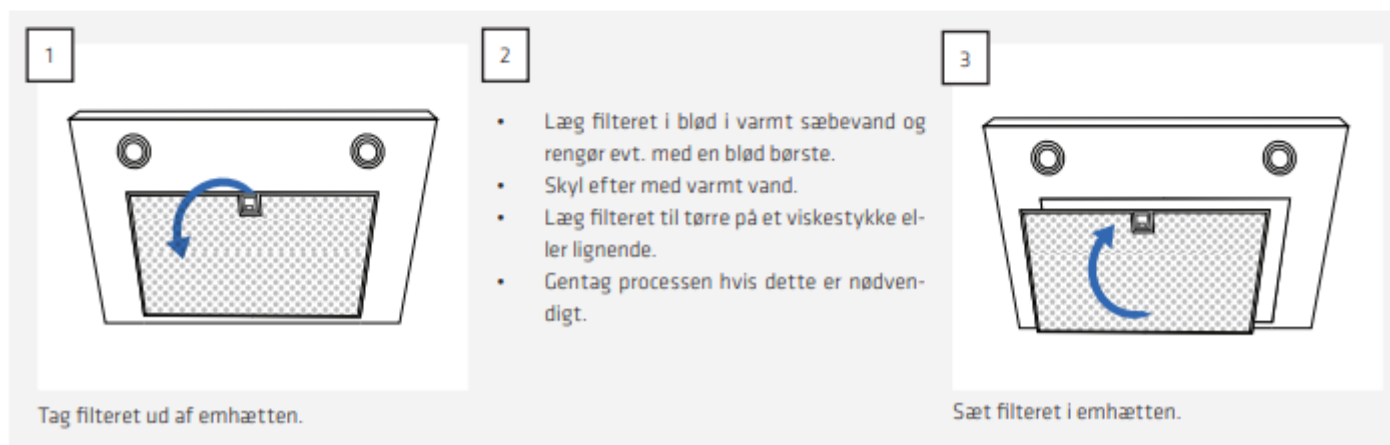
Hvis emhætten har en filterindikator, aktiveres denne efter 30 timers brug. Når filteralarmerne er aktiveret, vil dioderne over knapperne timerfunktion 20 min. og timerfunktion 40 min. blinke kontinuerligt. Filteralarmerne skal nulstilles manuelt. Dette gøres ved at holde knapperne timerfunktion 20 min. og timerfunktion 40 min. inde indtil dioderne stopper med at blinke.

En tidsbaseret filterindikator er kun vejledende for, hvornår filteret i en emhætte skal renses, da det afhænger meget af emhættens brug. Så uanset om emhætten har filterindikator eller ej, skal fedtfilteret rengøres efter behov.

Thermex anbefaler at filteret som minimum rengøres i følgende intervaller, alt efter hvilket fedtstof der anvendes til stegning:

- Stegemargarine - filtrene rengøres hver 3. uge
- Flydende margarine - filtrene rengøres hver 2. uge
- Olie - filtrene rengøres 1 gang om ugen
- Ved friturestegning - filtrene rengøres 2-3 gange om ugen

Fedtfilterene renses på følgende måde:



**BEMÆRK:** Filteret kan også vaskes i opvaskemaskinen. Vær dog opmærksom på, at maskinvask kan resultere i misfarvning af filteret. Misfarvning af filteret påvirker ikke ydeevnen.

### FEJLSØGNINGSOVERSIGT

PROBLEM	MULIG ÅRSAG	LØSNING
Emhætten virker ikke.	Emhætten er ikke forbundet til strømforsyningen.	Kontroller at emhætten er forbundet til strømforsyningen. Tag strømmen fra i ca. 5 min, og tilslut den igen, for at kontrollere om fejlen stadig er der.
Emhættens udsugning er ikke tilstrækkelig.	Filtrene er snævsede eller tilstoppede.	Kontroller om filtrene er rene, og rengør om nødvendigt jf. afsnittet om rengøring og vedligehold i denne vejledning.
	Den forcerede drift er ikke justeret korrekt i forhold til ventilationsanlægget.	En emhætte til centralventilations- eller varmegenvinding-sanlæg skal altid justeres til de enkelte anlæg. Kontakt et ventilationsfirma for at få indjusteret spjældet korrekt.

## AFSNIT 6: BADEVÆRELSE

---



Badeværelset i din lejlighed er en såkaldt badekabine, der leveres nøglefærdigt på byggepladsen og monteres samtidig med facader og vægge.

Væggene er lavet af krydsarmeret letbeton. **De er 60 mm tykke, dvs. ikke så tykke som de andre indvendige vægge i lejligheden.**

### BORING I BADEKABINENS VÆGGE OG GULV

Boring i badekabinens gulv **er ikke tilladt pga. gulvvarmeslanger.**

Boring i badekabinens vægge med fliser er forbudt. Hvis man vil bore i badekabinevæggen fra gangside, **må dette kun ske efter aftale med viceværten.** Det skyldes, at badekabinens vægge har en del indstøbte installationer. På de efterfølgende sider (side 55-56) er badekabinens vægge beskrevet.

Hvis viceværten giver tilladelse til boring i badeværelsesvægge, skal dette ske med stor forsigtighed og følgende skal overholdes:

- Der skal holdes min. 15 cm sikkerhedsafstand på begge sider af installationen.
- Møder man ved boring modstand skyldes dette, at boret har truffet armeringsjern i væggen. Boringen skal afbrydes, og en ny position for hullet skal findes.
- Der anvendes plast plugs med en passende skrue.
- Borstørrelsen vælges efter plugfabrikantens anvisninger.
- Boreddybden må max. være 40 mm ved 60 mm vægge.
- Der må ikke anvendes slagboremaskine.

Væggene på badeværelset er beklædt med fliser. Hvis fuger/fliser trænger til rengøring, anbefales det at benytte alkalisk rengøringsmiddel efterfulgt af rengøring med et klorholdigt middel. Skyl efter

med vand. Brug aldrig selvklæbende kroge eller tape på overmalede overflader.

Reparation af fliser skal udføres af fagfolk. Ring til DRIFTSPERSONALET, hvis der er en flise som er revnet eller en fuger der har sluppet.

## BORDPLADE OG SKABE

Bordplade i badeværelset er compositmateriale.

Vedligehold på bordplade skal foregå som følgende:

Granitpladen rengøres grundigt med blanding af vand og et mildt rengøringsmiddel.

Processen gentages efter behov.

Ved kalkdannelse kan denne fjernes med en eddikesyreblanding (syre/vand forhold iflg. syreflaskens forskrifter) Der skal skyldes efter med rent vand.



Skabet under bordpladen er fra HTH og er af samme type som køkkenet. I skabet er en hylde, som giver plads til ekstra opbevaring. Skabet rengøres som i køkkenet, med en fugtig klud opvredet i blanding af vand og et mildt rengøringsmiddel. Herefter aftørres skabet med en fugtig klud opvredet i rent vand.

Det anbefales desuden at aftørre skabet efter bad, for at forlænge skabets levetid og så fugt ikke opsuges af skabet.

## GUIDE TIL UDSKIFTNING AF PÆRER

Belysning i badeværelset og entre er loftspot, pærene der er monteret, er af typen: *Pærer: Osram, GU10 4,6W, 350 lumen, lysfarve 3000K – varm hvid.*

Rengøring foretages med fugtig klud. Lejer står selv for udskiftning af pærer.

1:

**PÆREREN LØSNES VED:**

Sørg for at lyset er slukket, ved udskiftning af pæren.

Der sidder en låsering i kanten af pæren, denne tages af ved at trykke de to "ører" på låseringen mod hinanden.



2:

**NU ER PÆREN LØS**

Tag fat i pæren og fatningen, drej pæren en halv omgang mod venstre og pæren vil blive frigjort fra fatningen.



3:

**MONTERING AF NY PÆRER**

Sæt den nye pære i fatningen og drej pæren en halv omgang mod højre.

Test nu om pæren virker, ved at tænde for lyset.

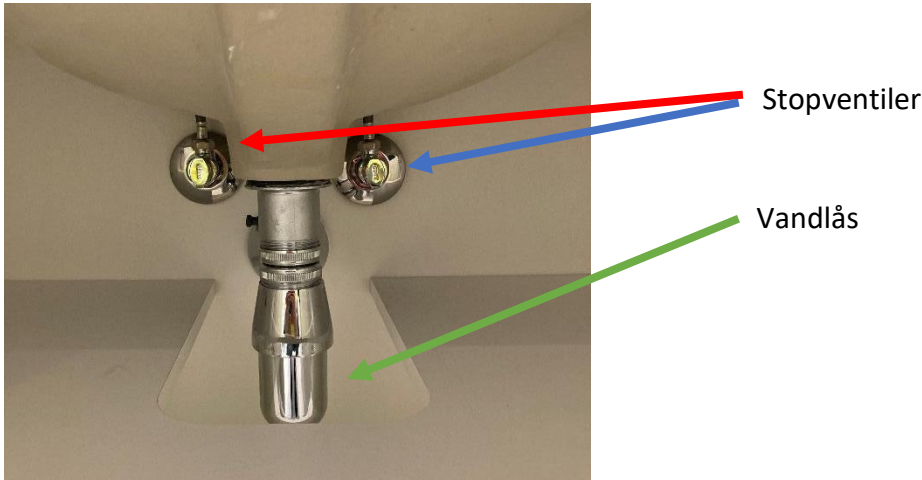
Hvis den virker, slukkes lyset igen og pæren skubbes på plads og låseringen monteres igen.

Hvis den ikke virker, sluk for lyset og tjek at pæren ikke er sprunget og gentag overstående.

Hvis den stadig ikke lyser, kontaktes DRIFTSPERSONALET.



## VANDLÅS

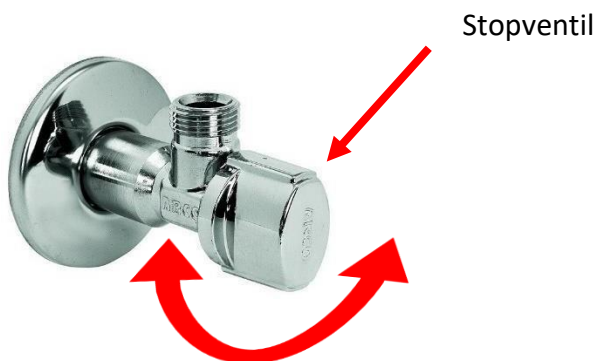


Vandlåsen under håndvasken er en punglås og renses på følgende måde:

1. Sæt en spand eller et vaskefad under vandlåsen.
2. Skru bunden af vandlåsen, så denne tømmes i spanden.
3. Hele vandlåsen kan skrues af og renses, hvis dette er nødvendigt.
4. Skru de to omløbere mod uret, så vandlåsen løsnes. (Vær opmærksom på at der sidder to gummi-pakninger i samlingerne, som skal monteres igen)
5. Vandlåsen kan nu fjernes.
6. Monter vandlåsen igen. (Husk pakninger) Test at vandlåsen er tæt, inden spanden fjernes.
7. Sørg for at vandlåsen er efterfyldt med vand.

## STOPVENTIL

Engang årligt bør stopventilerne til varm og kold vand "masseres", således at disse ikke gror fast. Drej ventilerne som vist på figuren, en kvart omgang frem og tilbage et par gange, og sikrer at ventilen til sidst står åben.





## GULVAFLØB

Der er monteret et gulvafløb i badeværelset. I gulvafløbet er der en vandlås, som skal hindre lugtgener fra kloaksystemet. Det kan ske, at vandlåsen bliver udtørret - en af grundene kan være gulvvarmen eller hvis der ikke regelmæssigt tilføres vand. I det tilfælde skal du sørge for, at der kommer vand i gulvafløbet.

Vandlåsen kan renses ved at tage risten op og rense vandlåsen (*Vejledning for rensning af vandlås, ses nedenfor*). Er en rensning af vandlåsene ikke nok til at sikre passage, kan det bagvedliggende rør renses med en såkaldt split. **Brug af kemiske midler som Natriumhydroxid o.l. må stærkt frarådes.**

## RENGØRINGSVEJLEDNING:

### 1: HVOR TIT SKAL VANDLÅSEN RENSES?

Vandlåsen nede i gulvafløbet skal renses jævnligt, da sæberester, hår o.l. sætter sig og ophobes omkring vandlåsen. Vi anbefaler, at vandlåsen renses ca. hver 6-8 uge. Dette afhænger af hvor ofte badet anvendes, og hvor meget hår der ledes ud i afløbet.



## 2: LØFT RISTEN FRA AFLØBET

Løsn skruen der sidder helt inde i hjørnet, løft herefter risten ved at stikke skruetrækkeren ned gennem et af hullerne og vippe risten op.



## 3: TRÆK VANDLÅSEN OP

Vandlåsen kan tages op ved hjælp af en finger. Træk op i håndtaget - vandlåsen kan sidde godt fast grundet skidt og lignende, er dette tilfældet lirkes den lidt frem og tilbage så den til sidst kan løftes op.

## 4: RENSNING AF VANDLÅSEN

Vandlåsen åbnes, ved at skrue de to dele fra hinanden. Hår og sæberester sorteres fra i en pose og bortskaffes i skraldespanden, Herefter renses vandlåsen under varmt, rindende vand. Man må gerne anvende sæbe, kalkfjerner og skuresvampe, så længe disse er beregnet til almindeligt husholdningsbrug.

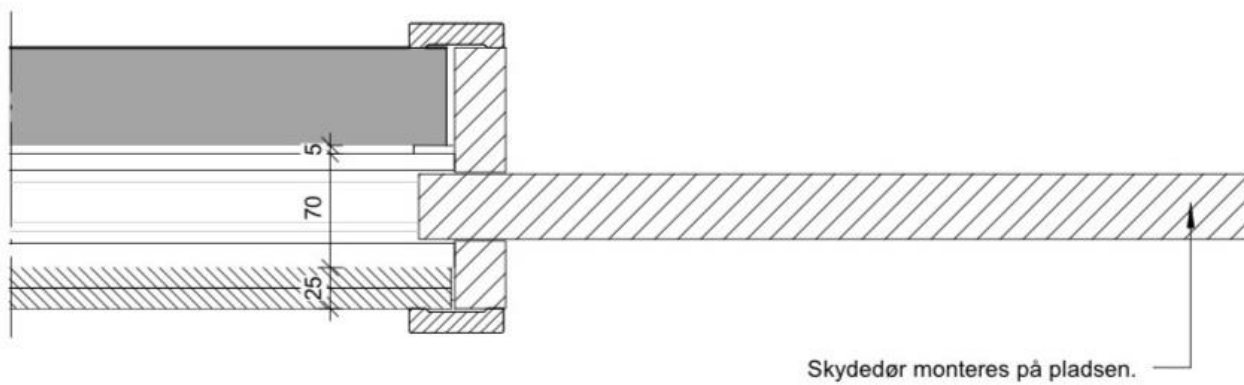
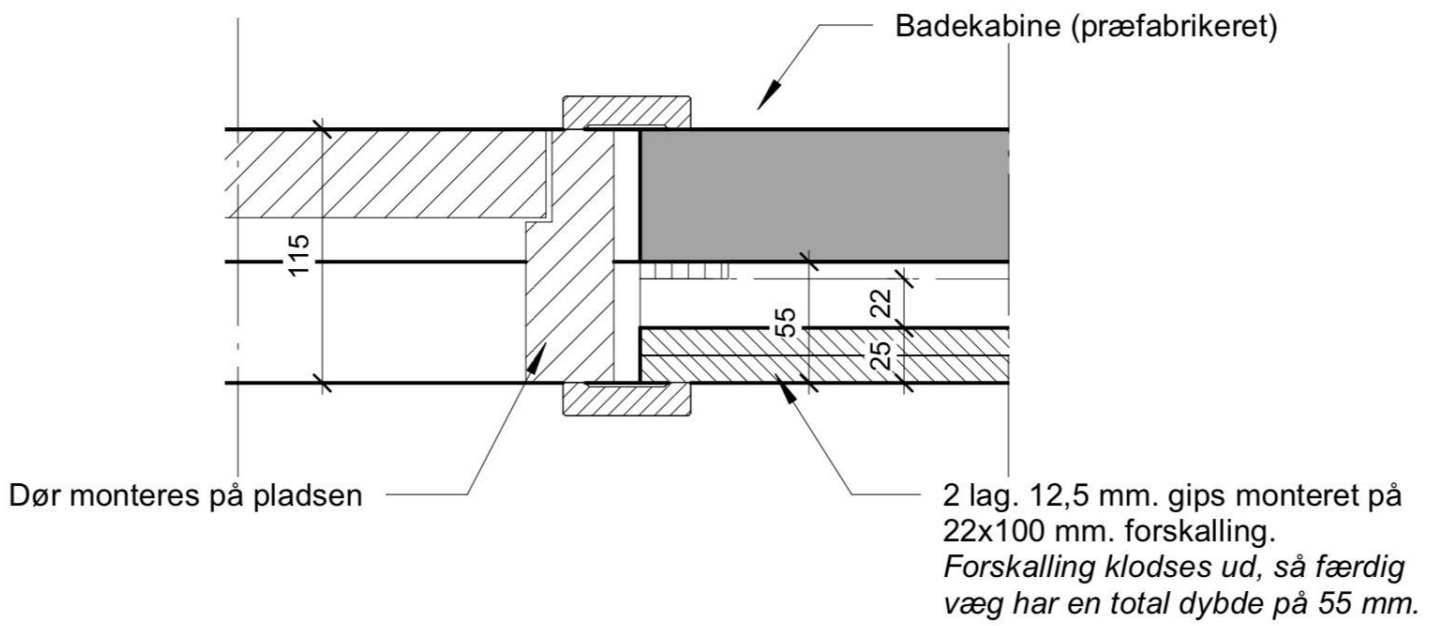


## 5: SAMLING AF VANDLÅSEN

Når vandlåsen er ren, skal du sikre dig, at de to dele er skruet sammen, smør Vandlåsens pakning med glidemiddel (sulfo kan bruges), monter vandlås ved et let tryk og vridning på afløbets stopring. sørg for, at vandlåsens pakning slutter godt til afløbet for at undgå lugtproblemer.

Monter risten og skru den fast og fyld vandlåsen med vand.





## AFSNIT 7: VARME

---

### RADIATORER

Opvarmning af opgang og kælder sker med radiatorer. Radiatortermostaten kan kun stilles af gårdmanden. Radiatortermostaten må ikke tildækkes.



### GULVVARME

Der er gulvvarme i alle rum, som reguleres på rumtermostaten der er monteret på væggen. Gulvvarme har lang responstid. Det vil sige at varigheden fra regulering af temperaturen på termostaten til udslag i temperatur kan være lang. Vær derfor tålmodig med at finde den rette gulvtemperatur.



Bemærk at anlægget er indreguleret ved indflytning.

## AFSNIT 8: VENTILATION

---

Boligen er forsynet med et genvindingsanlæg, der forsyner boligen med frisk luft. Der udsuges fra bad og emfang i køkken, og der indblæses i stue og værelser.

Ventilationssystemet er forsynet af et centralanlæg, som er placeret i teknikrummet i Entreen. Anlægget er indstillet til de projekterede luftmængder iht. bygningsreglementet.

Ventilationsanlægget er med til at sikre et godt indeklima til gavn for beboerne.

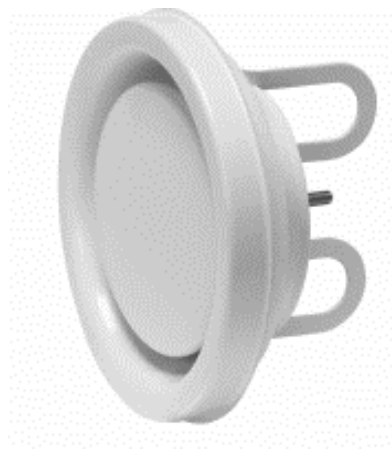
Ind- og udblæsningsarmaturer er at finde i de rum i boligen, hvor der tilføres eller udsuges luft.



Indblæsningsarmatur i rum (kun rækkehuse)



Indblæsning I Gulv



Udsugningsarmatur i bad

**Ind- og udblæsningsarmaturer er indstillet af fagmand og må ikke ændres.** Omkring indblæsningsarmaturer kan der forekomme sorte ringe, som kan rengøres med en tør klud eller støvsuger.

## AFSNIT 9: INDEKLIMA

---

### INDEKLIMAET Bülowvej 9-31 og Nordvesthavnsvej 4A og 4B

Indeklimaet i boligen påvirkes af mange ting, og for at opretholde et sundt og behageligt indeklima, opvarmes og ventileres bygningen. I nedenstående kan du læse lidt om hvordan og hvorfor, og i øvrigt hvordan du selv kan være med til at gøre det endnu bedre.

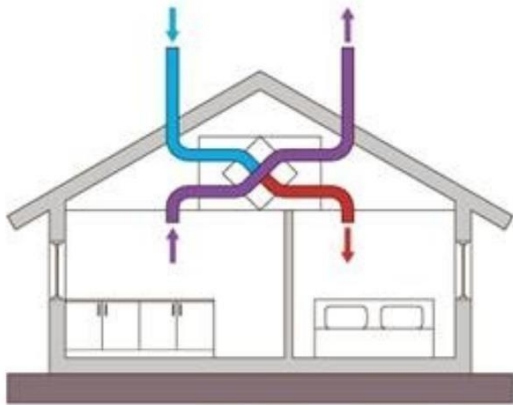
### ENERGI OG VANDFORBRUG

Med gode energivaner skærer du toppen af din elregning. Hvis du indfører alle nedenstående vaner derhjemme, kan du spare på din energiregning.

- Fyld vaskemaskinen op, sænk temperaturen og anvend ECO-programmer.  
I gennemsnit vasker vi danskere kun 3,2 kg tøj ad gangen, selvom vores vaskemaskiner er beregnet til 5-6 kg eller 7-8 kg. Vask tøj ved 20 i stedet for 40 °C og 30 i stedet for 60 °C. Halverer du temperaturerne fra 40 til 20 °C og bruger ECO-programmer, sparer du på vand- og elforbrug.
- Sluk, når du går.  
Sluk lyset i de rum, du ikke opholder dig i. Gå efter LED og sparepærer, når du skal købe nye pærer. Træk stik ud af kontakter ved fravær over længere perioder.
- Hold 5 °C i køleskabet og -18 i fryseren  
For hver grad, du sænker temperaturen i køleskabet og fryseren, stiger elforbruget.
- Fyld opvaskemaskinen op og anvend ECO-programmer.  
Fyld opvaskemaskinen helt op, og vask ved lavere temperatur. ECO-programmer bruger mindre vand og vasker ved lavere temperaturer, hvilket sparer på energiforbruget.
- Tag korte bade ved passende temperatur  
Blandingsbatteriet er forudindstillet med en temperatur på ca. 38 °C, som for de fleste vil føles behageligt.

## VENTILATION OG VARME

I kælderen er placeret et ventilationsanlæg som genanvender energien fra eksisterende luft i lejlighederne. Indblæsningsluften er derfor opvarmet med den energi som kan trækkes ud af eksisterende luft. Dette for at spare på energien og sikre lavere varmeregning til lejerne. Se nedenstående princip for ventilation i boligerne.



Indblæsningsluften fra ventilationsanlægget har primært til opgave at sikre et godt og sundt indeklima i lejlighederne, dvs. at bortventilere lugte og skadelige stoffer samt holde CO<sub>2</sub>-koncentrationen på et lavt niveau.

Ventilationen anvendes også til at fjerne en del af overskudsvarmen i bygningen i varme perioder. Der kan komme perioder hvor der er behov for at åbne vinduerne for at fjerne overtemperatur.

Overskudsvarmen kommer fra personer, computere og solindfald. Varmen fjernes ved at indblæsningsluften er en anelse koldere end rumluften. Ventilationen anvendes ikke til at opvarme bygningen, dette gør gulvvarmen.

## DEN OPTIMALE TEMPERATUR

Rumfølere indstilles til ca. 21 °C. Én prik på termostaten svarer til 1 °C op/ned. Ved indstilling på 3 vil de fleste føle det som behageligt.

Justeres der på en termostat er det bedst at alle termostater justeres, da forskel i temperatur fra rum til rum kan give trækgener.

Det anbefales at undgå større og pludselige temperaturændringer i lejligheden, da det kan resultere i et højere varmeforbrug. Undgå derfor at slukke for varmen og have vinduer åbne over længere perioder når der er stor temperaturforskel ind- og udvendigt. En konstant og jævnt fordelt rumtemperatur vil resultere i et behageligt indeklima og lavere varmeforbrug.



## LUFTBEVÆGELSER

Luften står aldrig stille i et rum, og luftbevægelser kan for nogle opleves generende. Luftbevægelserne kan skyldes mange ting – f.eks. åbning af vinduer og døre, indblæsningsluft fra ventilationsanlægget og forkerte radiatorindstillinger.

Nedenfor er et par gode råd.

## GODE RÅD GENERELT

- Drej højst 1 grad på termostaterne, hvis temperaturen ønskes ændret. Vent mindst 1 time, før den nye indstilling bedømmes.
- Undgå at åbne vinduer i kolde perioder, til udskiftning af luft i lejligheden, da ventilationsanlægget er dimensioneret til at skifte luften i lejlighederne.
- Indstil aldrig på ventilationsventiler i lofter og vægge, da det kan være med til at ødelægge indreguleringen af ventilationsanlægget.
- Implementer energibesparende vaner i hverdagen, bl.a. ved brug af ECO-programmer på hvidevarer.
- Tænk over hvilke rengøringsmidler der vælges til den enkelte opgave, således at der ikke tilføjes mere kemi end nødvendigt til indeklima. Gå helst efter miljømærkede produkter som er egnet til opgaven. Se desuden særlige rengøringsvejledninger under de enkelte inventardele.

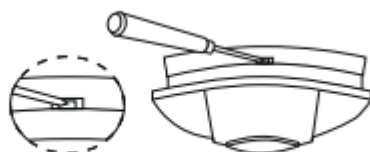
## AFSNIT 10: TEKNIK – BRAND, EL, VAND OG VARME

---

### RØGALARM

#### VEDLIGEHOLD AF RØGALARMEN

Fig. 5



- Afbryd strømmen i gruppetavlen
- Afmærk hvor alarmeren skal placeres
- Frigør røgalarmeren fra monteringsbeslaget ved at trykke op på den lille låsemekanisme på beslaget's side og „slide“ røgalarmeren af beslaget - brug evt. en lille skruetrækker - se fig. 5

#### **BRUG AF RØGALARMEN:**

Så snart alarmeren er installeret vil en lille grøn LED lyse som indikation på at strømforsyning er ok. Desuden vil en rød LED blinke ca. 1 gang. pr. minut som indikation på at batteriet er ok og alarmeren fungerer optimalt. Ved alarm vil den røde LED blinke hurtigt indtil luften igen er klar.

#### **TEST/KONTROL:**

Det anbefales at teste røgalarmeren 1 gang om ugen, og altid efter bortrejse. Tjek jævnligt at den røde lampe i testknappen blinker. Tryk på testknappen i ca. 3 sek. indtil alarmeren lyder.

Slip testknappen igen og alarmen stopper kort efter.  
For sammenkoblede alarmer gælder at kun den aktiverede alarm blinker - de øvrige alarmer i systemet vil kun alarmere med høj hyletone. Husk at teste alle alarmer i systemet.

#### PAUSEFUNKTION:

Røgalarmen har indbygget pausefunktion. I tilfælde af fejlalarm, f.eks. i forbindelse med madlavning, kan alarmens pausefunktion aktiveres og bliver tavs i 10 minutter.

- Tryk og hold testknappen nede i ca 3 sekunder. Den røde LED vil blinke hver 10. sekund som indikation på at alarmens følsomhed er nedsat og pausefunktion aktiveret.

*Bemærk - hvis der i pauseperioden opstår massivt røg vil alarmen automatisk skifte til fuld følsomhed og alarmen vil gå i gang.*

#### LAVT BATTERI / BATTERISKIFT:

Alarmen har indbygget "lavt batteri" signal. Der afgives et kort "bip" ca. 1 gang. pr. minut i ca. 30 dage, når batteriet skal udskiftes. Husk at teste alarmen efter batteriskift.

- Afbryd strømmen
- Frigør forsigtigt røgalarmen fra monteringsbeslaget ved at trykke op på den lille låsemekanisme på beslagets side - brug evt. en lille skruetrækker - se fig. 5
- Fjern det brugte batteri
- Isæt nyt 9v batteri - bemærk + & - pol.
- Test på testknappen for at sikre at back-up batteriet fungerer optimalt
- Monter røgalarmen igen
- Tænd for strømmen
- Test igen

#### ALARMER OG FEJLMELDING:

Tjek status på alarm jf. nedenstående oversigt:

- Brand alarm:** Høj pulserende alarm og LED blinker hurtigt
- Lavt batteri:** Enkelt bip ca. hvert minut. For at aktivere 10-timers „mute“ funktion trykkes på testknappen.
- Fejlalarm:** Dobbelt-bip ca. hvert minut. For at aktivere 10-timers „mute“ funktion trykkes på testknappen.

Bemærk „Mute“ funktion virker IKKE ved ordinær brandalarm.

#### VEDLIGEHOLDELSE:

Alarmen bør rengøres jævnligt - gerne 1 gang pr. måned for at forhindre støv kommer ind i alarmen og forårsage fejlalarm. Alarmen bør støvsuge med en blød børste og aftørres med en fugtig klud. Må ikke overmales. Test alarmen efter rengøring.

#### GODKENDELSER:

 15 0086-CPR-638573

 LICENCE NO  
: KM 638574

Intended for fire safety and installed in buildings

Essential characteristic 1: Pass

Essential characteristic 2: Pass

Essential characteristic 3: Pass

Essential characteristic 4: Pass

Essential characteristic 5: Pass

Essential characteristic 6: Pass

Essential characteristic 7: Pass

Essential characteristic 8: Pass

EN14604:2005

GNS-2236

DoP no. 10170

LPS no. 20161

Smoke alarm devices

Class II Apparatus

#### BORTSKAFFELSE:

Elektrisk og elektronisk udstyr indeholder materialer, komponenter og stoffer, der kan være skadelige for menneskers sundhed og for miljøet, hvis affaldet ikke håndteres korrekt. Elektrisk og elektronisk udstyr er mærket med nedenstående overkrydsede skraldespand.



Den symboliserer, at elektrisk og elektronisk udstyr ikke må bortskaffes sammen med usorteret husholdningsaffald, men skal indsamles særskilt. Kontakt den lokale genbrugsstation og følg deres anvisninger.

#### TEKNISKE SPECIFIKATIONER :

- Strømforsyning: 220-240v ~50-60Hz med 9v back-up batteri (medfølger)
- Batteri: 9v - Carbon Zinc (Peak Power 1604E) 9V Alkaline (Gold Peak 1604A, Energizer 522, Duracell MN1604) og Lithium batteri (EVE CR9V/P)
- Levetid back-up batteri: ca. 1 år ved normalt brug

## ADFÆRD VED OG IFT. BRAND

Brandfarlige emner, såsom brandfarlige væsker og flaskegas skal opbevares forsvarligt og i begrænset omfang.

Grill mv. skal ske iht. de retningslinjer der fremgår af Husordenen.

Under brandtilfælde, må elevatorerne i ejendommen ikke benyttes. Trapperum er en del af de primære flugtveje og er samtidig en del af redningsberedskabets primære indtrængningsveje. Brandbelastning og brandrisiko må ikke forøges, og der skal altid være fri passage i trapperum og evt. tilknyttede vindfang. Derfor må trapperum og vindfang ikke indrettes til andre formål end trafik og må ikke benyttes til henstilling af cykler, barnevogne eller tilsvarende genstande.

Byggeriet er omringet af åbne friarealer, under brand tilfælde henvises der til ophold på et af disse indtil redningsberedskabet giver anden information.

Redningsberedskabet alarmeres ved at ringe 112.

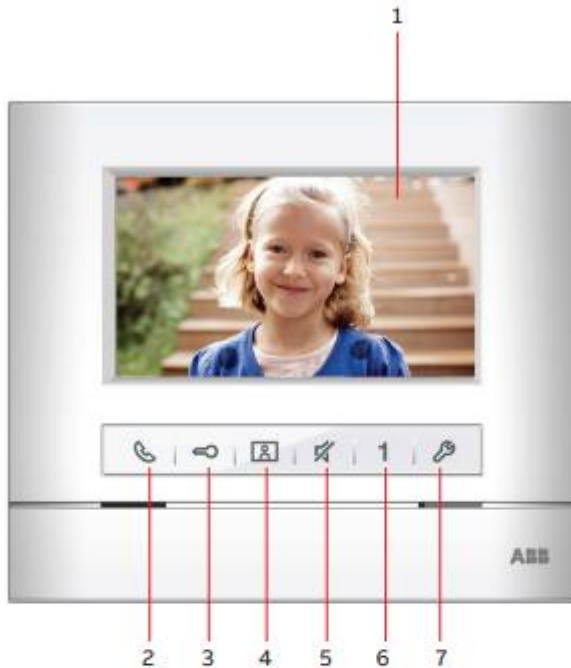
## DØRTELEFON

Ved entredøren i boligen er der placeret en dørtelefon med videoskærm af mærket ABB. Dørtelefonen giver mulighed for at se og tale med vedkommende som ønsker adgang til bygningen. Knapperne på dørtelefonen giver mulighed for at åbne hoveddør til opgangen.

Læs brugervejledningen til dørtelefonen for benyttelse af dens funktioner.

## Video-svartelefon Basic, håndfri, 4,3"

M22341-W-02



### Menuindstillinger

Se detaljerede instruktioner.

- 1: Indstillinger for intercom
- 2: Kontaktenhed
- 3: Programmerbar knap
- 4: Åbn lågen automatisk
- 5: Adgangskode til udendørs enhed
- 6: Vælg ringetone
- 7: Lydstyrke for ringetone
- 8: Andre indstillinger:
  - Automatisk fuldskærmstilstand
  - Kontrol af dørstatus
- 9: Liste over kameraer
- 10: Sprogindstillinger
- 11: Oplysninger
- 12: Nulstil fabriksindstillinger

1. Display, 4,3", standard
2. Besvar et opkald og ring op.
3. Åbning af den elektroniske lås til hoveddør
  - Et kort tryk åbner døren på det angivne tidspunkt.
4. Ring op til hoveddøren.
  - Du kan ændre kameraet under et opkald ved at trykke på knappen med den anden persons billede.
5. Mute
  - Slå indgående opkald fra.
  - Afvis et indgående opkald ved at trykke på denne knap.
  - Slå mikrofonen fra under et opkald med denne knap.
  - Lampen lyser, når funktionen er tændt.
6. Programmerbar knap
  - Se detaljerede instruktioner.
  - Kan programmeres til at åbne en anden dør, tænde lys, ringe til en sikkerhedsvagt osv.
7. Menuindstillinger
  - Anvendes med de knapper, der er angivet på displayet.
8. Induktionssløjfe
  - Forstærker højttalerens lydstyrke, hvis der anvendes høreapparat.

## EL – INSTALLATION

### EL - MÅLER

Elmåleren er i eltavlen i entré. Måleren er en bi-måler for at I kan få glæde af solcellerne på taget.

Måleren aflæses af Wisehome.dk elektronisk

Det anbefales at aflæse forbrug i faste evt. månedlige aflæsninger for at følge forbrug og afregning.



### EL – UNDERTAVLE

Tavlen er forsynet med RCD (fejlstrømsafbryder), som skal afprøves 1 gang årligt. Dette sikrer, at elinstallationen fungerer korrekt. Der kan ikke skiftes sikringer, da disse er automatsikringer.

## TILSLUTNING AF LAMPE

For montering af lampe følg anvisningerne nedfor. Før begyndelse af montering, skal strømmen afbrydes. Dette gøres ved at afbryde RCD'en eller sikringsgruppen som forsyner det pågældende lampested. Både sikring og RCD'en er placeret i tavlen.

M1 = Tænding 1  
N = Nul  
⊕ = Jord



### Trin 1:

Fjern 3-5 cm af lampeledningen



### Trin 2:

Af isolér ledningsenderne ca. 2 cm



### Trin 3:

Stik ind i lampeudtaget. Ledningen skal monteres i aflastningen i midten. Aflastningen skal klemme på kappen af ledningen, så ledningen sidder fast i lampeudtaget. Træk derefter i ledningen for at kontrollere om aflastningen er monteret korrekt



### Trin 4:

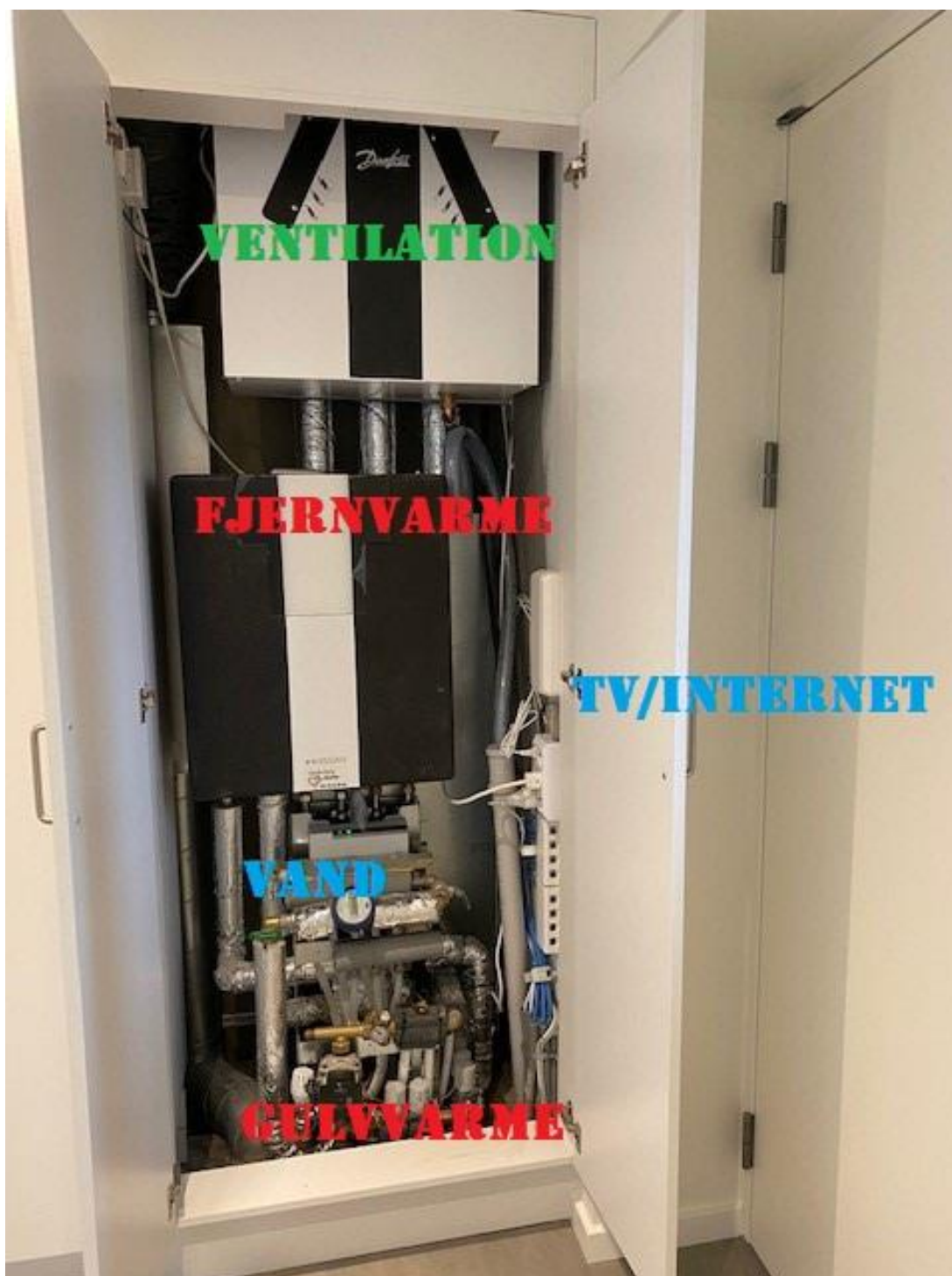
Montér nu ledningerne i lampeudtaget. I klemme M1 monteres den brune ledning. I klemme N monteres den blå ledning. I klemme ⊕ monteres den grøn/gule ledning. Alle klemmer spændes med en stjerne skruetrækker. Kontrollér derefter om ledningerne er fastspændte, ved at trække i dem.



## TEKNIKSKAB

I boligens teknikskab findes installationer tilhørende boligen.

- VVS og varmeinstallationer
- Internet og kabel tv
- Ventilation



## VVS, VENTILATION OG VARMEINSTALLATIONER



Styring til ventilation (bør stå på trin 0)  
Kan justeres op ved mange mennesker  
Og ned hvis man er bortrejst



Fremløb gulvvarme (Er indreguleret)  
Bør kun reguleres Hvis vi får en rigtig streng vinter



Eller indlæs koden og gå direkte til eForsyning

QR-kode til App Store



QR-kode til Google Play



Første gang du logger på, skal du bruge:

**Brugernavn:** dit forbrugernummer

**Kodeord:** pinkode

Oplysningerne finder du på dit seneste varmeregnskab eller opgørelse. Når du logger ind, kan du ændre dine login-oplysninger til din e-mail og en kode, du nemt kan huske. Såfremt det ikke virker, er du velkommen til at kontakte os på tlf. +45 73 43 5000.

Under den sorte kasse sidder måleren til fjernvarmen, den fjernaflæses og du kan følge dit forbrug på nedenstående link:

<https://www.sonderborg-varme.dk/selvbetjening/selvbetjening/download-app-til-e-forsyning/>



Vanduret fjernaflæses du kan følge dit forbrug her  
<https://sonfor.dk/regning/>

## INTERNET OG KABEL TV

Der er i teknikskabet placeret en Fiberboks fra Norlys til internet og kabel tv. OBS! Radiostik i vægge, er ikke funktionelle.



Fiberboks



DOA og krydsfelt

Udover Fiber er der mulighed for at vælge DOA's Coax kabel. LAN-kabler forbindes mellem krydsfelt og den router der leveres fra udbyderen man vælger.

Se muligheder hos Norlys <https://norlys.dk/nybyggeri-foreninger-renoveringer>

Se muligheder hos DOA <http://www.doa.dk/>

## AFSNIT 11: HVIDEVARER

---

### OVN, KOGEPLADE, OPVASKEMASKINE OG KØLE-/FRYSESKAB

Ovn: <https://www.electrolux.dk/kitchen/cooking/ovens/oven/ckp740x/>

Kogeplade: <https://www.electrolux.dk/kitchen/cooking/hobs/induction-hob/hoi620s3/>



**Indbygningsovn**  
Electrolux CKP700X



**Induktionskogeplade**  
Electrolux HOI620S



**Opvaskemaskine**  
Der er forberedt til opvaskemaskine  
Hulmål 60x87 cm.

**Indbygningsskøle-/fryseskab**  
Der er et kabinet  
hulmål 60x208 cm

## VASKEMASKINE OG TØRRETUMBLER

Der er installeret EL, Vand og afløb til vaskemaskine og kondens tørretumbler.



## AFSNIT 12: AFFALD

---



Affaldsmolokler er beregnet til madaffald, restaffald, papir/pap, glas, plastik, metal.

Batterier, pærer, små elektroniske genstande m.v. skal i den orange miljøkasse som kan ombyttes ved kælderindgang i blok A.



På de følgende sider kan du læse hvordan man sorterer og bortskaffer affald. Ved at sortere affald, bidrager du til, at visse affaldstyper genbruges samtidig med, at du reducerer dit CO2 præg på klimaet.

Storskrald såsom gamle møbler eller større mængde emballage fra nyanskaffelser, flamingo eller det gamle fjernsyn bortskaffes på Sønderborg forsynings genbrugspladser.

Nyeste information om dagrenovation, affaldstyper og sortering findes på

[www.sonfor.dk/affald/](http://www.sonfor.dk/affald/)



# Sorteringsguide

## Meget mere - og bedre - genbrug

GLAS	METAL	PAPIR & PAP	MADAFFALD
			
			





PLAST



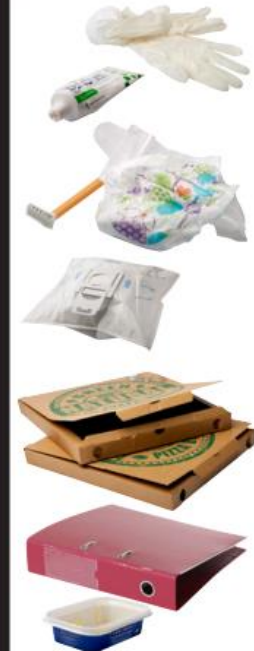
MAD- & DRIKKE-  
KARTONER



RESTAFFALD



MILJØKASSE



Få svar på mange flere spørgsmål om affaldssortering  
i vores Sorteringsguide på [www.sortering.sonfor.dk](http://www.sortering.sonfor.dk)

2015/2

Sønderborg Forsyning · Ellegårdvej 8 · 6400 Sønderborg  
Tlf: 88 43 53 00 · [info@sonfor.dk](mailto:info@sonfor.dk) · [sonfor.dk](http://sonfor.dk)

Sønderborg Forsyning



## Hvad må du aflevere i Miljøkassen?

### JA TAK til

- [Kemikalier](#)
- [Rengøringsmidler](#)
- [Maling](#)
- [Spraydåser](#)
- [Flødeskumsdåser](#)
- [Lightere](#)
- [Batterier](#) – i en klar pose
- [Små elektroniske genstande](#)
- [Sparepærer](#) – i en klar pose
- [Kanylebokse med kanyler](#) – brug **ALTID** kanylebokse, ingen løse kanyler i Miljøkassen
- [Medicinrester](#)
- [Insulinpenne](#)

#### Hvorfor skal batterier og sparepærer i en klar pose?

Batterier kan lække væsker, der kan skabe farlige kemiske forbindelser med andre kemikalier. Hvis du sørger for, at batterierne er i en pose, er der ingen fare.

Sparepærer kan indeholde kviksølv, og hvis pærerne bliver knust under transporten, kan det være sundhedsskadeligt for dem, der skal behandle indeholdet af din Miljøkasse.

### Hold øje med faresymbolerne

Skal alt emballage i Miljøkassen, hvis det har et faresymbol? Ikke nødvendigvis. Noget emballage med faresymboler må du gerne komme til genbrug, når det er helt tomt. Du skal bare huske at tage låget af. Så kan skraldemanden nemlig se, at flasken er tom. Det gælder f.eks. tomme plastflasker fra vaskemiddel eller tomme plastflasker fra håndsprit.

**JA TAK, må gerne komme i genbrugsbeholderen**



Emballager med disse faresymboler kan du aflevere i genbrugsbeholderen - men kun hvis de er HELT tomme, og låget er taget af.

Brandfarlig    Ætsende    Miljøfare    Sundhedsfare

**Skal ALTID i Miljøkassen:**



Emballager med disse faresymboler skal ALTID i miljøkassen - også selvom de er tomme, og indholdet er brugt op.

Kronisk sundhedsfare    Akut giftig    Brandnærende



Emballager med faresymbolet "Gasser under tryk" skal du aflevere på genbrugspladsen som Farligt Affald.

Gasser under tryk



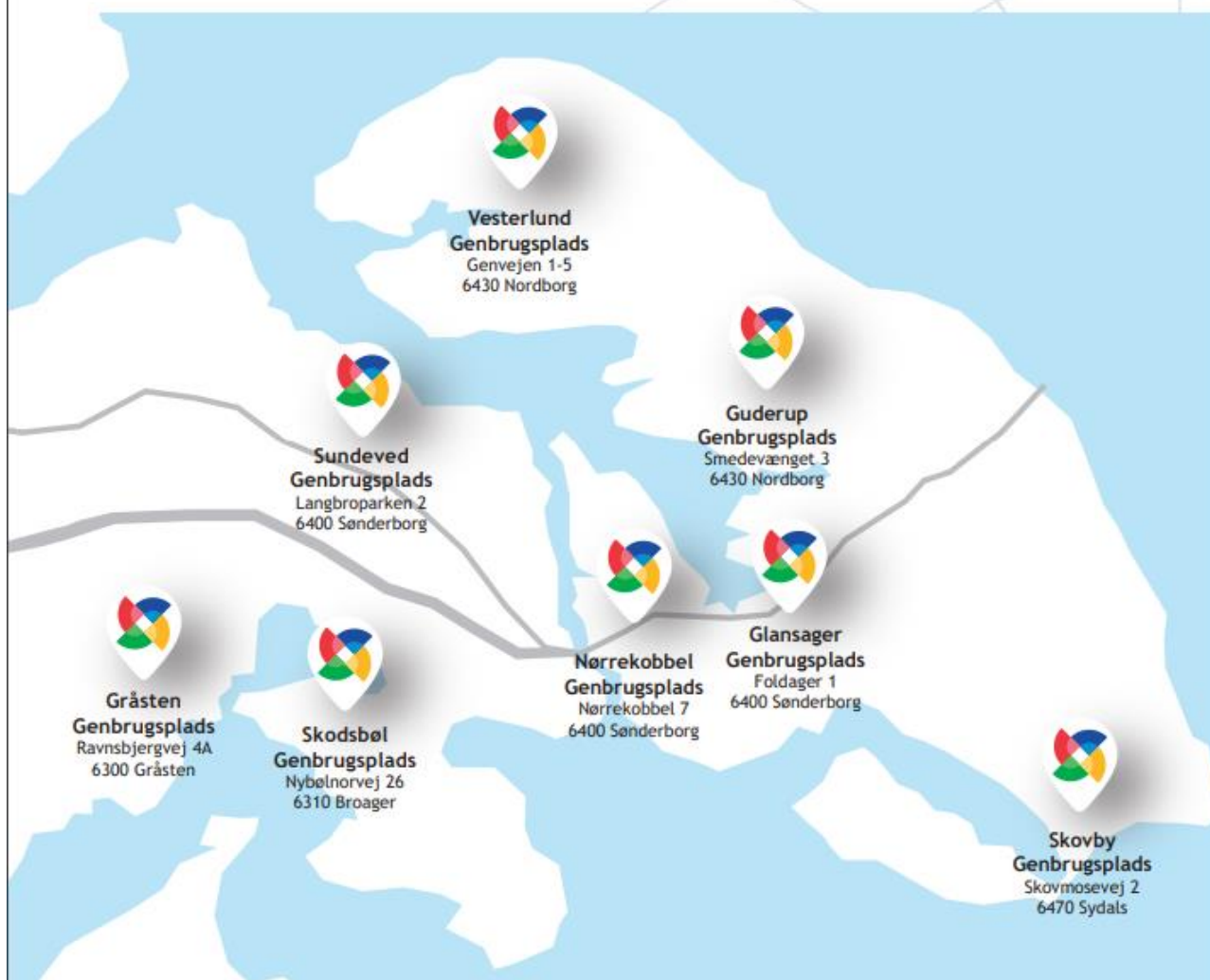
Emballager med faresymbolet "Eksplisiv" skal du aflevere til politiet.

Eksplisiv

<https://sonfor.dk/miljokasse/>



# Her finder du genbrugspladserne



## AFSNIT 13: ELEVATOR

---

Der er i hver opgang en elevator, som forsyner alle etager i opgangen.

- Tryk på knappen ved elevatordøren for at kalde elevatoren til den etage du befinder dig på.
- Når elevatoren ankommer til etagen, åbnes dørene automatisk og den ønskede etage kan vælges på betjeningspanelet.
- På betjeningspanelet er knappen som sender elevatoren til terrænniveau 0, mærket med en grøn ring.

Stopper elevatoren under brug, trykkes på alarmknappen, hvorefter der etableres 2-vejs kommunikation til OTIS's alarmcentral. OTIS alarmcentralen vil herefter informere om proceduren som igangsættes, og hvornår teknikeren kan forventes at ankomme til stedet.

**Elevatorene må ikke benyttes ved brand.**

# AFSNIT 14: EL-LADESTANDER

Der er Elladestander placeret på den store parkeringsplads ved Nordvesthavnsvej 4B,  
Man kan tilmelde sig via dette link [Sådan bruger du CARPOW's elbilsladere i din forening](#)

## CARPOW og Monta

Gennem CARPOW bruger i Monta til jeres ladere. Monta er en App til telefonen der gør det nemt at bruge og betale for opladningen.

Hent App'en via App store eller Google Play:



For at give dig en introduktion, har vi lavet en lille video der viser hvordan du bruger app'en. Klik på linket for at se videoen:

<https://www.carpow.dk/til-beboeren>

MONTA



4



## Jeres Team

Som beboere lader du til beboerpris på jeres CARPOW ladere.

For at lade til beboerpris skal du joine jeres "Team". Det gør du i Monta App'en ved at gå ind under "ladere" -> "Teams" og tilføje et nyt Team.

Herefter benytter den Join Code der er unik for jeres forening og som du kan ser her.

Hvis du har brug for hjælp, kan du skrive til support via App'en. Der er åbent for support 24/7.



5